



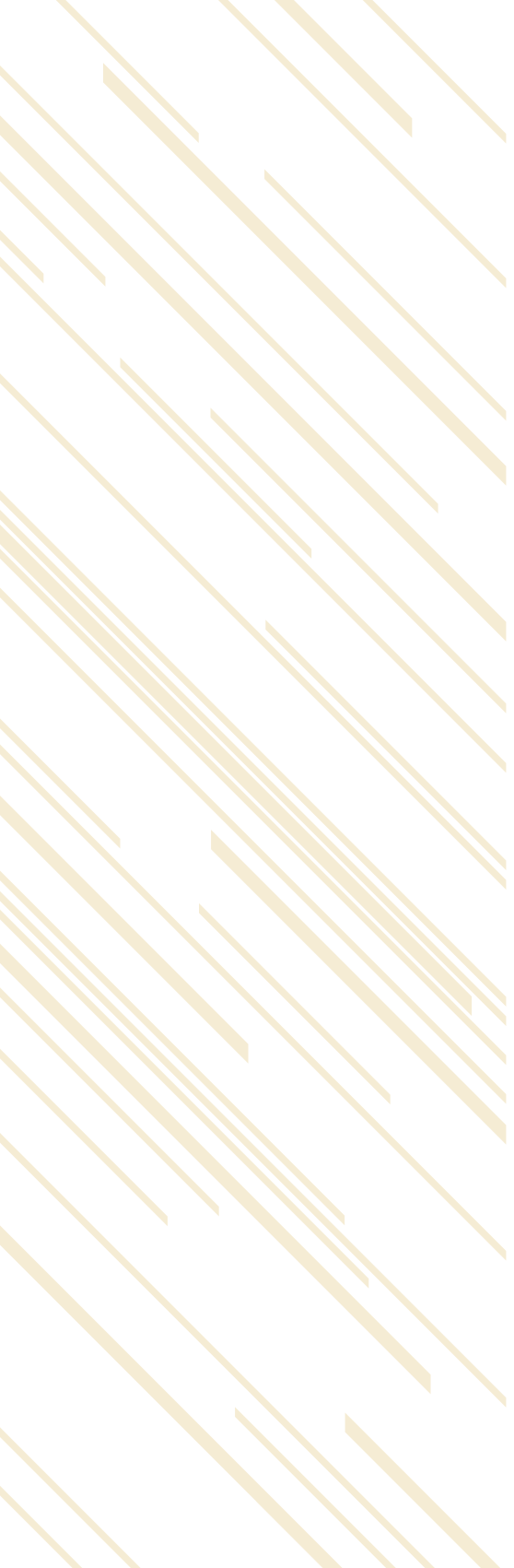
مؤسسة سليمان بن عبد العزيز الراجحي الخيرية  
SULAIMAN BIN ABDUL AZIZ AL RAJHI CHARITABLE FOUNDATION

# التقرير السنوي

# 2018

1440هـ

بِسْمِ اللَّهِ الرَّحْمَنِ الرَّحِيمِ





خادم الحرمين الشريفين  
الملك سلمان بن عبدالعزيز آل سعود

### هدفنا الأول

أن تكون بلادنا نموذجاً ناجحاً ورائداً  
في العالم على كافة الأصعدة  
وسأعمل معكم على تحقيق ذلك





ولي العهد نائب رئيس مجلس الوزراء وزير الدفاع  
صاحب السمو الملكي  
محمد بن سلمان بن عبد العزيز آل سعود

” دائماً ما تبدأ قصص النجاح  
برؤية، وأنجح الرؤى هي تلك  
التي تبنى على مكامن القوة.“



الملك سلمان بن عبد العزيز آل سعود  
(أمير الرياض) يسلم الشيخ سليمان الراجحي  
جائزة الملك فيصل فرع "خدمة الإسلام"

2012/02/23

# المحتوى

54	الدراسات الاستراتيجية	13	كلمة الرئيس التنفيذي
56	التميز المؤسسي	15	الرؤية والرسالة و القيم
58	الإبداع والابتكار المؤسسي	16	الخريطة الاستراتيجية
60	مكتب إدارة المشاريع	17	إدارات وفروع المؤسسة
62	منظومة الحوكمة		
64	الجودة		
66	إدارة الأداء الاستراتيجي	19	مراحل المنحة
		21	مسارات المنح
70	دراسة قياس تحقق مخرجات المشاريع الممنوحة 2017م	38	عطاءات العلم
		41	مركز بيت الخبرة
		43	مناهج العالمية
76	خادم الحرمين الشريفين		
77	سماحة المفتي العام		
78	الشيخ عبدالباري الثبيتي		
79	أ.د.سعد بن ناصر الشثري		
81	أ.د.سعد بن تركي الخثلان		
80	الشيخ سليمان الماجد		
82	معالي د.ماجد القصبي		

# كلمة الرئيس التنفيذي:

الحمد لله والصلوة والسلام على رسول الله وبعد:

امتداداً لمسيرة الخير والعطاء في مجالات البذل والإحسان، وبرعاية مباركة من حكومتنا الرشيدة، وشراكتنا الاستراتيجية مع مختلف القطاعات في هذه البلاد المباركة، استطاعت مؤسسة سليمان بن عبد العزيز الراجحي الخيرية بفضل الله وتوفيقه أن تكون نموذجاً متميزاً للمؤسسات المانحة في هذا الوطن الغالي.

وانطلاقاً من رؤية المملكة 2030 م وخطة التحول الوطني فقد بنت المؤسسة خطتها الاستراتيجية وفقاً لرؤية المملكة في تنمية المجتمع وتعزيز دور القطاع الثالث في التنمية في مختلف المجالات الاجتماعية والصحية والتعليمية والدعوية، ويسعدنا في هذا التقرير الموجز لعام 2018م \_ 1439هـ أن نقدم لمحات موجزة عن أهم الإنجازات، وتتطلع المؤسسة لتحقيق المزيد بإذن الله في الأعوام القادمة.

سائلاً الله أن يجزي الوالد المؤسس الشيخ سليمان بن عبد العزيز الراجحي خير الجزاء، وأن يتقبل من الجميع، وأن يجزل الأجر والثواب لكل من ساهم في هذه الأعمال المباركة، والحمد لله رب العالمين.

وصلى الله وسلم على سيدنا محمد وعلى آله وصحبه أجمعين

عن  
المؤسسة



## مجلس الأمناء

د. عبدالرحمن بن سليمان الراجحي  
رئيس مجلس الأمناء

أ.د. صالح بن حسين العايد  
عضو مجلس الأمناء

معالي د. خالد بن عبدالرحمن الحمودي  
عضو مجلس الأمناء

أ.د. عبدالرحمن بن محمد المزروع  
عضو مجلس الأمناء

د. سلطان بن ناصر الناصر  
عضو مجلس الأمناء

د. خالد بن عبدالرحمن الراجحي  
عضو مجلس الأمناء

د. عبدالسلام بن سليمان الراجحي  
عضو مجلس الأمناء

ريادة المنح الخيري لتنمية المجتمع بإيمان وإتقان



رؤيتنا

تقديم المنح لتعظيم الخير وتحقيق النمو المجتمعي  
وتمكن المستفيدين بأفضل الممارسات



رسالتنا

المسؤولية، الإتقان، التميز والإبداع، الشفافية،  
الشراكة المجتمعية



القيم

- المنح الاستراتيجي
- النفع المجتمعي
- الارتقاء بالجهات غير الربحية
- التميز المؤسسي



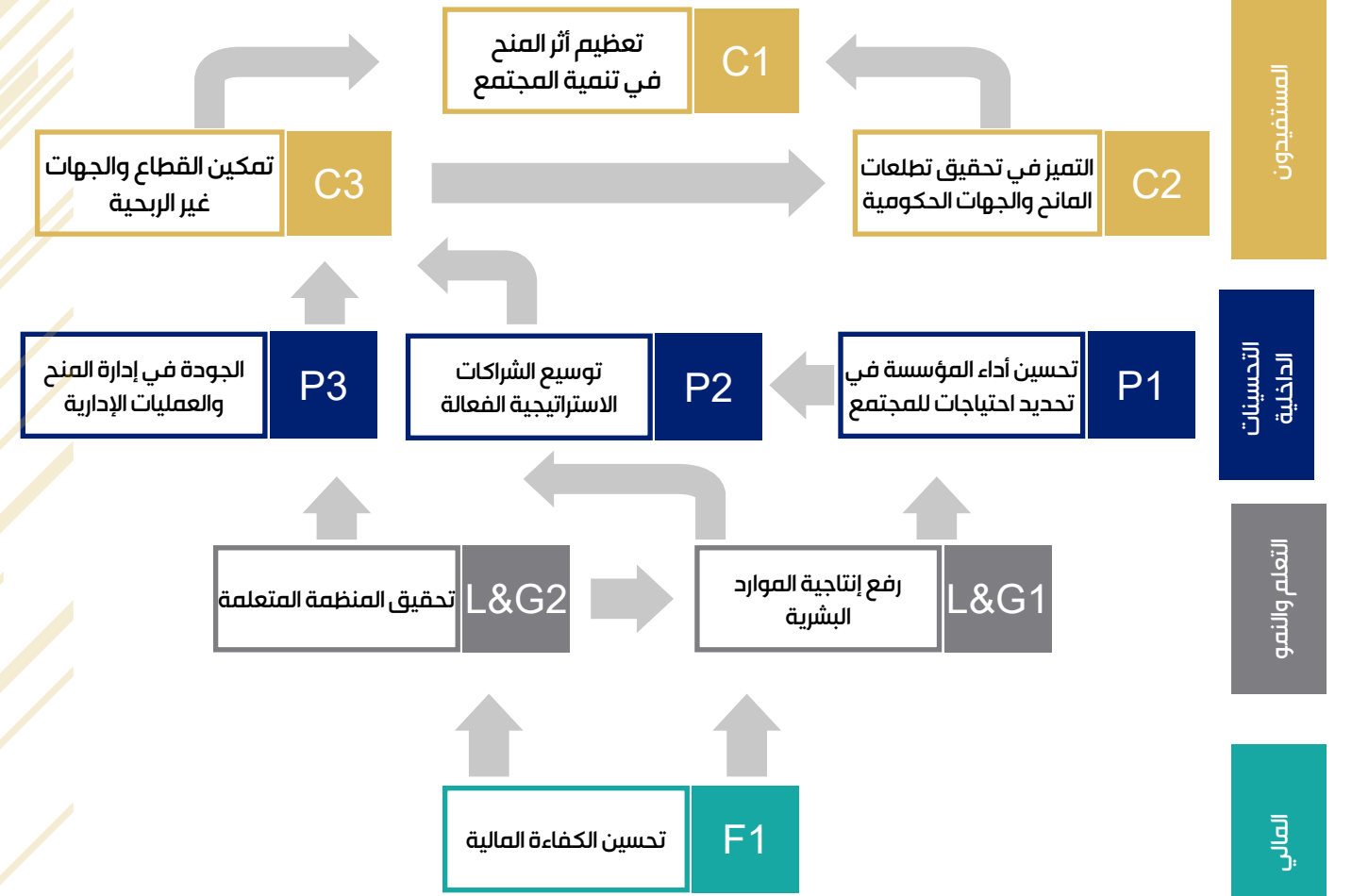
استراتيجياتنا

## إدارات و فروع المؤسسة

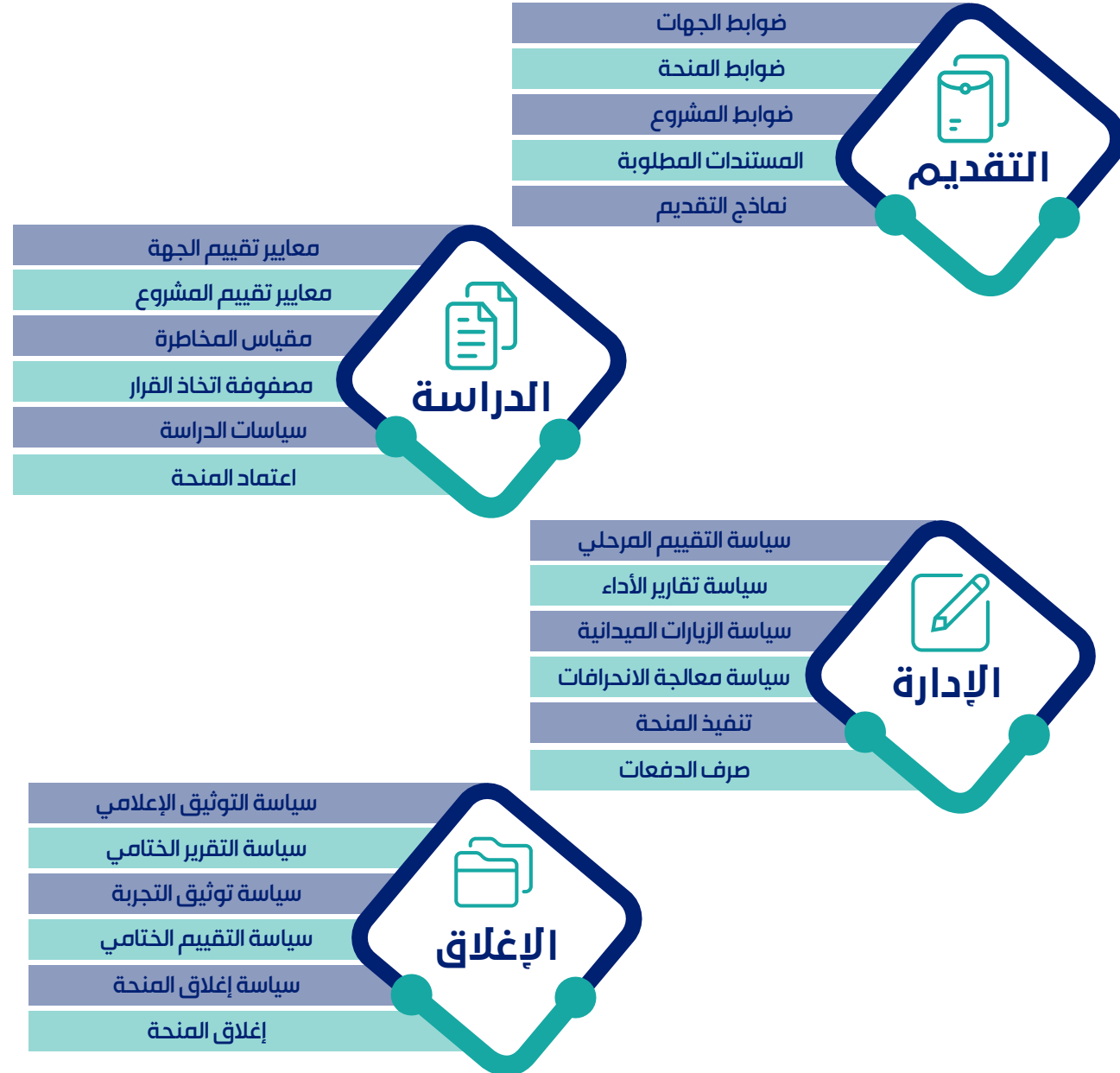
- إدارة المنح
- إدارة الفروع
- إدارة التخطيط والجودة
- الإدارة المالية
- قسم تقنية المعلومات
- قسم الموارد البشرية
- قسم الشؤون الإدارية
- وحدة الإعلام
- وحدة المتابعة



## الخريطة الاستراتيجية



## مراحل المنحة



## المنح



# مسارات المنح

## إصدارات المؤسسة



دليل مسار مشاريع إنشاء الكيانات المستقلة

تحميل

عدد مرات التحميل: 233

in G+ v f



دليل مسار منح المشاريع المتميزة

- مسار المشاريع الدورية
- مسار المشاريع المتميزة
- مسار مشاريع الإثراء المعرفي
- مسار مشاريع الاستثمار الاجتماعي

- مسار مشاريع بناء القدرات
- مسار تأسيس الكيانات المستقبلية
- مسار تأسيس الكيانات التابعة



المشاريع  
المعتمدة



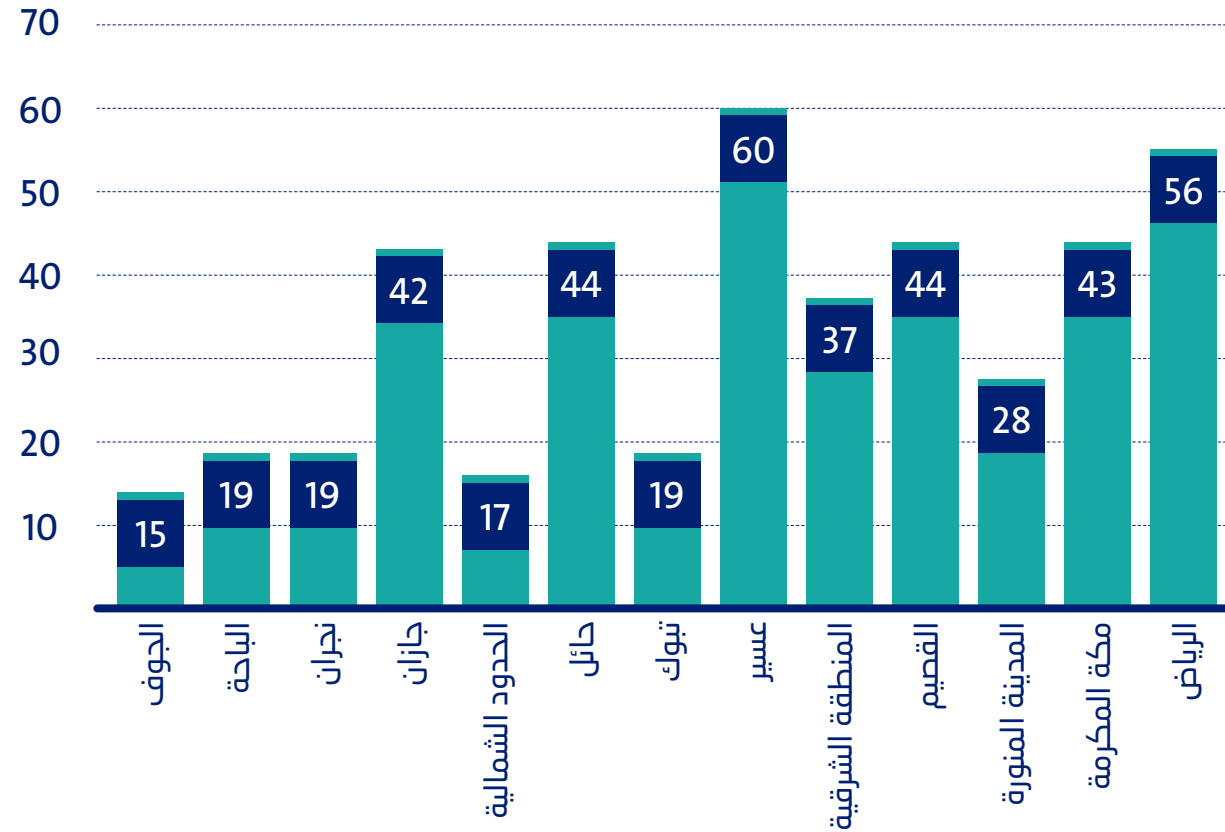
443

المشاريع  
المرفوعة



494

عدد المشاريع حسب المناطق



## مسار المشاريع الدورية

هي المشاريع التي تتقدم بها الجهات الخيرية وتلبي احتياجات المستفيدين من الخدمات الأساسية التي تقدمها.

مسارات المنح



المشاريع  
المعتمدة



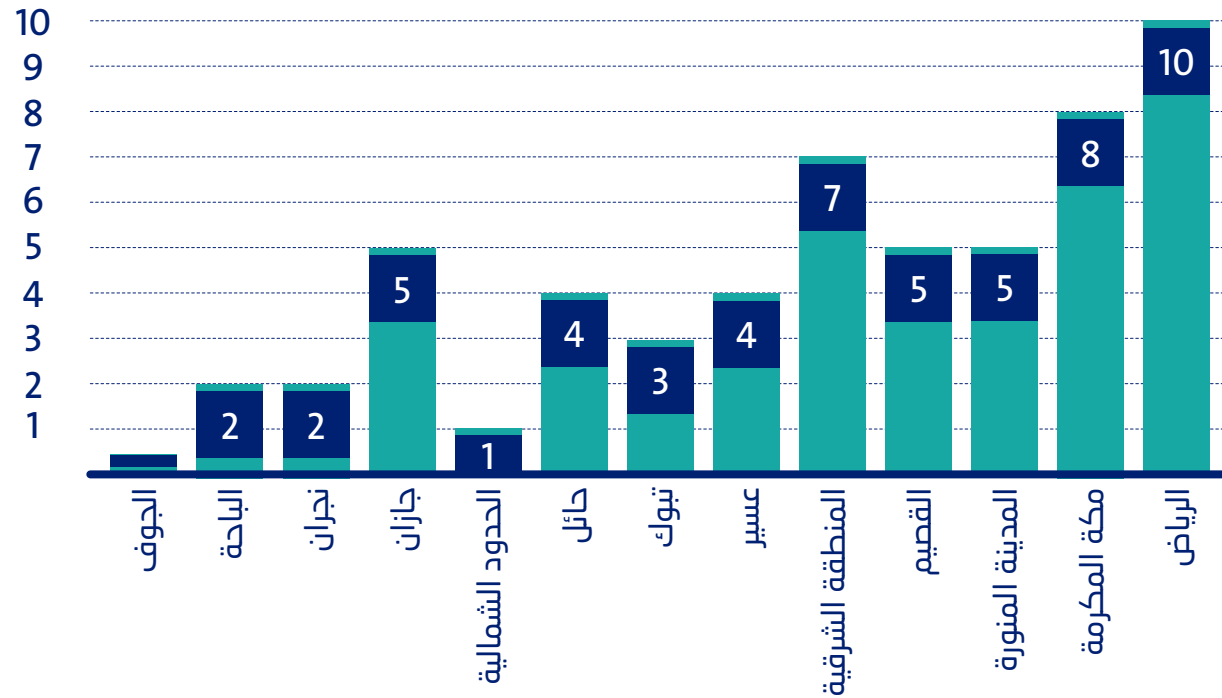
56

المشاريع  
المرفوعة



111

عدد المشاريع حسب المناطق



## مسار المشاريع المتميزة

هي المشاريع التي تسهم في تنمية وخدمة المجتمع، وتكون مبتكرة في فكرتها أو فئة المستهدفين أو وسيلة تنفيذها.

مسارات المنح



المشاريع  
المعتمدة



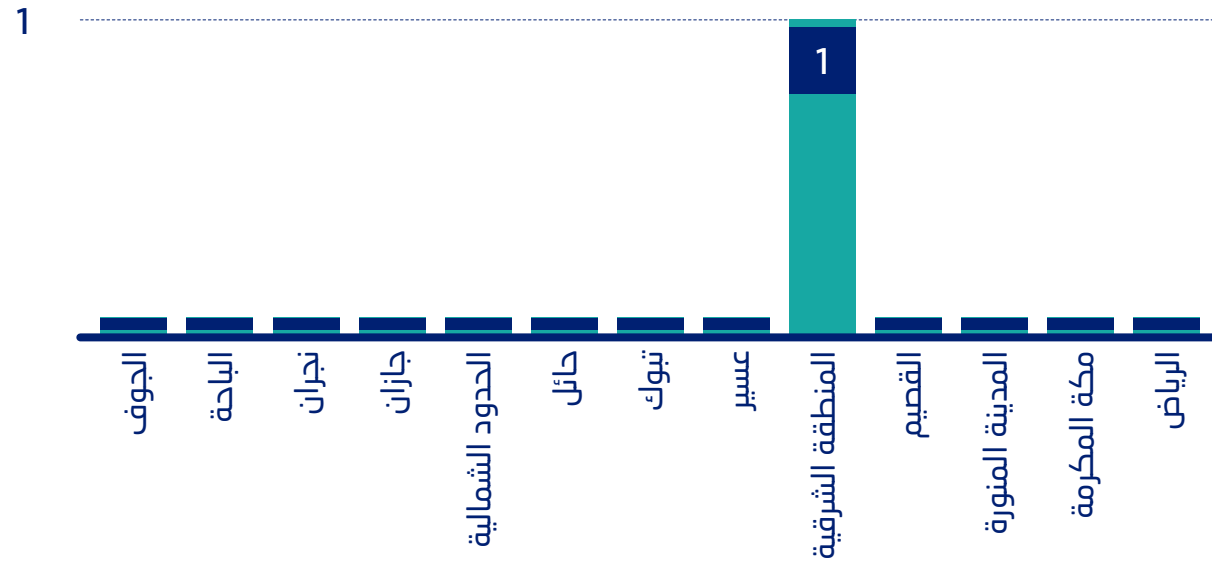
1

المشاريع  
المرفوعة



28

عدد المشاريع حسب المناطق



## مسار مشاريع الإثراء المعرفي

هو المنح المقدم للدراسات والبحوث والإسهامات العلمية الموجهة لتنمية القطاع وتحقيق النفع المجتمعي.

مسارات المنح



المشاريع  
المعتمدة



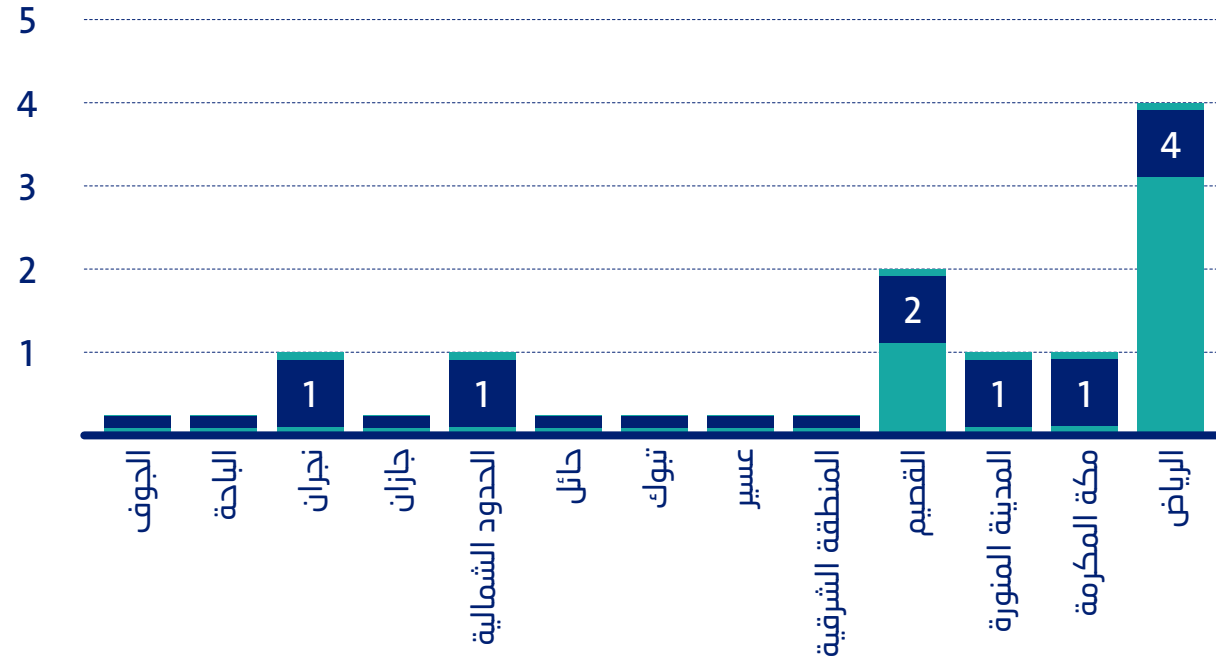
10

المشاريع  
المرفوعة



31

عدد المشاريع حسب المناطق



## مسار مشاريع الاستثمار الاجتماعي

هي المشاريع التي تقدم الحلول والخدمات لتعزيز الاستدامة  
المالية والتنمية المجتمعية.

مسارات المنح



المشاريع  
المعتمدة



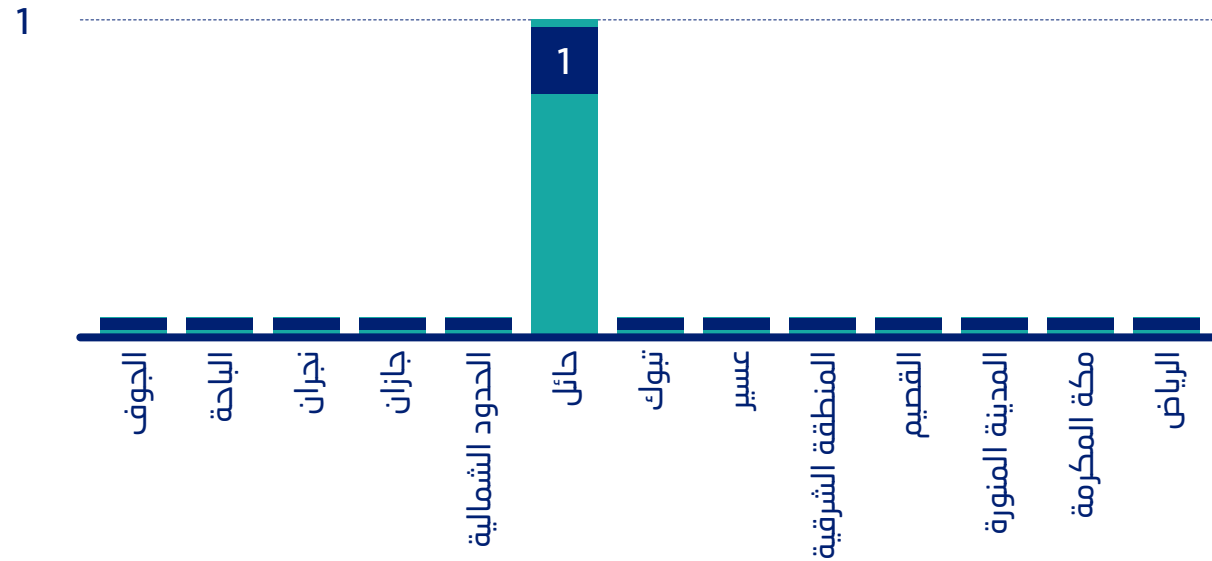
1

المشاريع  
المرفوعة



28

عدد المشاريع حسب المناطق



## مسار مشاريع بناء القدرات

هو المنح الموجه لتعزيز وبناء قدرات الجهات الخيرية والعاملين فيها بما يزيد من فعاليتها ويمكنها من تحقيق رسالتها.

مسارات المنح



المشاريع  
المعتمدة



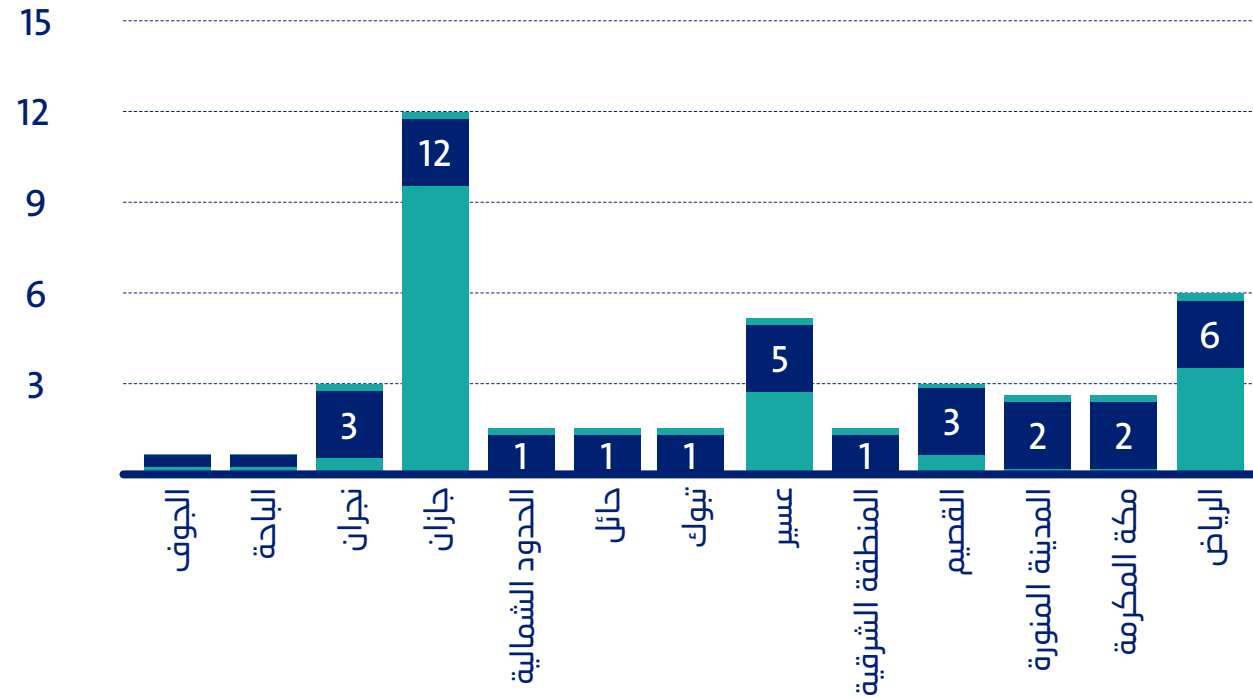
37

المشاريع  
المرفوعة



59

عدد المشاريع حسب المناطق



## مسار تأسيس الكيانات المستقلة

هي المشاريع التي تتضمن تأسيس كيانات مستقلة تساهم في تنمية وخدمة المجتمع من خلال تقديم خدمات جديدة.

مسارات المنح



المشاريع  
المعتمدة



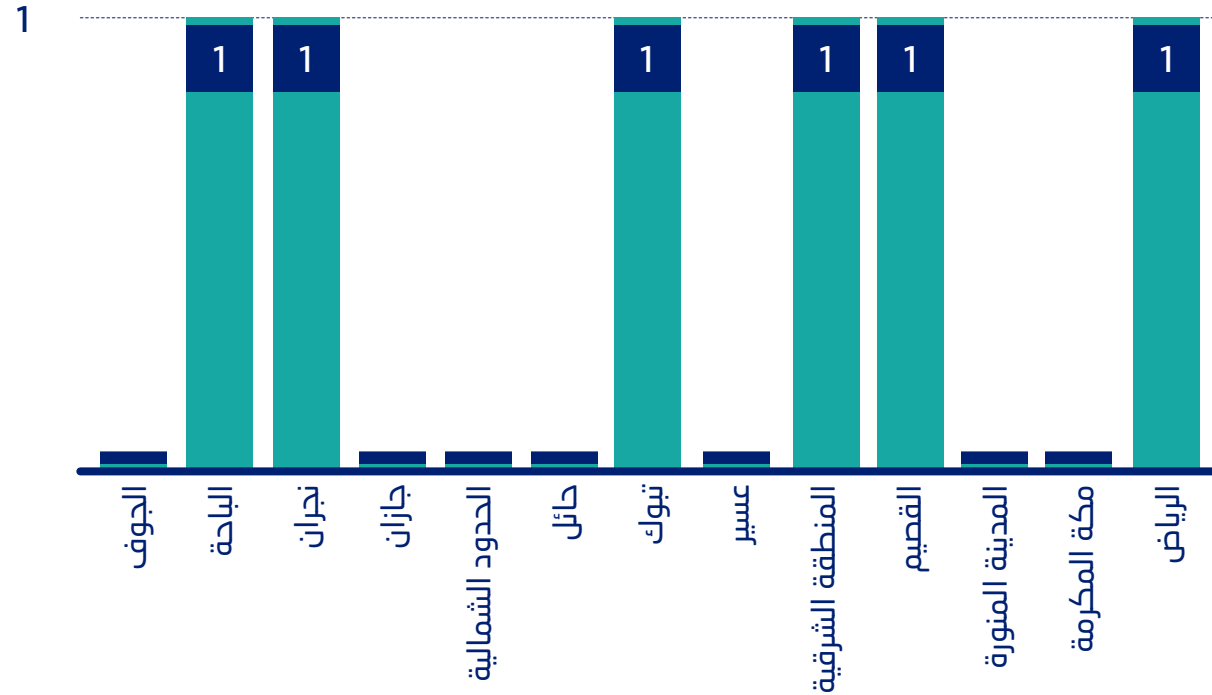
6

المشاريع  
المرفوعة



59

عدد المشاريع حسب المناطق



## مسار تأسيس الكيانات التابعة

هي المشاريع التي تتضمن تأسيس كيانات تابعة لجهات خيرية تساهم في تنمية وخدمة المجتمع.

مسارات المنح



# المشاريع النوعية



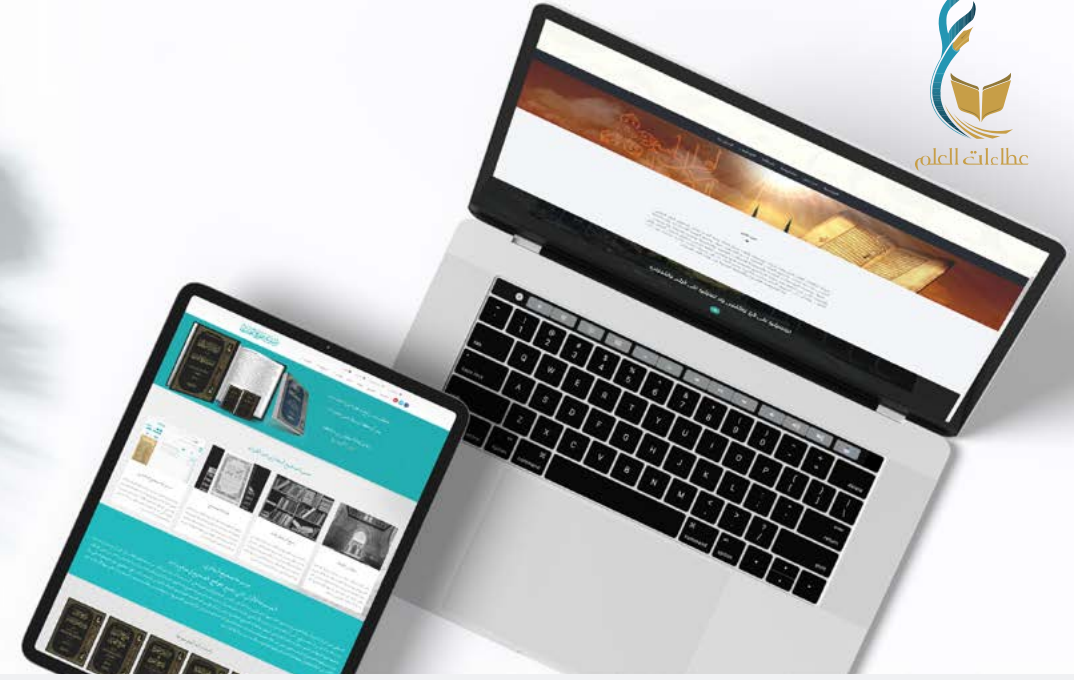
مناهج العالمية  
International Curricula



خبرة  
Khibrah



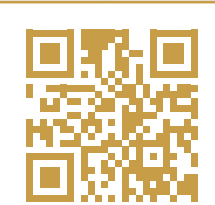
مبادرات العلم



## عطاءات العلم

بيت خبرة رائد في تطوير البرامج العلمية الشرعية ورعايتها، وتمكين العاملين فيها، وفق منهجية علمية في إنضاج مشاريعها وتنفيذها من خلال نموذج عطاءات العلم لصناعة المشروعات العلمية، بما يتناسب وتطلعات رؤية المملكة العربية السعودية ٢٠٣٠، لتسهم في مسيرة التنمية العلمية لهذا البلد المبارك.

### عطاءات العلم



## أهم منجزات عطاءات العلم:

### 1. موسوعة صحيح البخاري

- إطلاق الإصدار الثالث من الموسوعة الإلكترونية لصحيح البخاري بخدمات برمجية جديدة.
- (٣٢) كتاباً جديداً أضيفت إلى الموسوعة الإلكترونية لصحيح البخاري تعادل (٥٥) مجلداً.
- ٧٥٢,٠٠٠ زائر لموقع الموسوعة الإلكترونية لصحيح البخاري.

### 2. نشر آثار العلماء

- ٥٠٠٠ مستفيد من إصداراتها المطبوعة
- ١٥ مجلداً تم الانتهاء من تحقيقها

### 3. آلية اكتشاف الموهوبين في العلم الشرعي ورعايتهم

- ٥ مخرجات علمية محكمة
- ٧ خطط مبادرات لتفعيل مخرجات المشروع

### 4. التطبيق الميداني الموسع لمقاييس اكتشاف الموهوبين في العلم الشرعي

- خطة عامة للمبادرة وتفصيلها
- ٥ زيارات تسويقية للمبادرة

### 5. المسؤولية العلمية الشرعية

- ٤ مخرجات علمية محكمة
- ٣٥ خطة مبادرات لتفعيل مخرجات المشروع



## بيت الخبرة

بيت خبرة وطني، تأسس عام ١٤٣٥هـ ( ٢٠١٤م ) بمبادرة نوعية من مؤسسة سليمان بن عبد العزيز الراجحي الخيرية، يهدف من خلال الدراسات والبحوث الاجتماعية إلى بناء وتطوير قدرات المنظومات الأسرية، والارتقاء بها إلى مستوى الجودة، والكفاءة المهنية وتحسين أدائها؛ لتلبية حاجات المستهدفين ومتطلباتهم، وتعزيز التنمية الأسرية.

بيت الخبرة



### 6. الملخصات العلمية المرئية

- ١٠ ملخصات لكتب في العلوم الشرعية
- ٢٧ مقطع فيديو لتلخيص الكتب بتقنية (Whiteboard Animation)
- ٣٠ مشجرة وخرائط ذهنية للكتب الملخصة
- وصل عدد المشاهدات إلى ١٦,٧٢٥,٠٠٠ مشاهدة

### 7. تفعيل التطوع في خدمة العلم الشرعي

- تأسيس وحدات تطوع داخل الجهات العلمية لتفعيل التطوع المؤسسي خدمة العلم الشرعي.

### 8. مقترحات المشاريع العلمية في المؤتمرات

- جمع ودراسة مقترحات المشاريع الواردة في أوراق المؤتمرات العلمية الشرعية وتوصياتها الختامية بمختلف فروعها.

### 9. تطوير وتوطين معلم ومعلمة القرآن الكريم في حلق التحفيظ والدور النسائية

- ٤ مخرجات علمية محكمة
- خطة مبادرة التوطين والتطوير

### 10. التأهيل النفسي والاجتماعي للمسلم الجديد

### 11. توقيع مذكرة تفاهم مع أوقاف نورة الملاحي

### 12. دورة مهارات التسويق الإلكتروني للمشاريع العلمية



## مناهج العالمية

هي إحدى المؤسسات العالمية الرائدة والمتخصصة في إنتاج مناهج تعلم اللغة العربية والتربية الإسلامية والكتب الأخرى ذات الصلة.

إن رسالة المؤسسة هي المساهمة في تطوير التعليم من خلال تحضير مناهج تعليمية متكاملة من حيث الإعداد والأهداف، إضافة إلى انسجام هذه المناهج مع الأبعاد النفسية والسلوكية للطلاب.

### مناهج العالمية



## أبرز المشروعات النوعية:

١. تشغيل مراكز الإصلاح الأسري بالرياض.
٢. تشغيل مكتب المصالحة بمحكمة الأحوال الشخصية في الرياض.
٣. تأسيس مكتب المصالحة بمحكمة الأحوال الشخصية في الأحساء.
٤. تأسيس مركز الإصلاح الأسري بجمعية التنمية الأسرية في رفحاء.
٥. تأسيس مركز الإصلاح الأسري بجمعية التنمية الأسرية (سكن) بأملج.
٦. تأسيس مركز الإصلاح الأسري بجمعية التنمية الأسرية بعرعر.
٧. تطوير الباحث الاجتماعي في أربع جمعيات خدمات اجتماعية بمحافظة الأحساء.
٨. تقديم خدمات استشارية لشركة علم لأمن المعلومات.
٩. بحث (الأمومة في المملكة العربية السعودية دراسة استشرافية).
١٠. دراسة مكتبية لمدينة عرعر بمنطقة الحدود الشمالية.
١١. إصدار يضم: دراسات الإعلام الأسري.
١٢. نشر دراسات حول الاستشارات الإلكترونية.
١٣. الإصدار الثالث لدليل الجهات الأسرية.
١٤. تطوير اللوائح الداخلية.
١٥. تشغيل المستودع الرقمي لدراسات الأسرة (بنك المعرفة الأسري).
١٦. تشغيل بنك البرامج الأسرية.
١٧. تشغيل منصة المرشدين.

## أبرز الإنجازات :

### الشراكات والحضور العالمي لمناهج:

سجلت مؤسسة مناهج العالمية حضوراً فاعلاً في المحافل الدولية حيث استطاعت أن تعقد شراكات إستراتيجية مع جهات مانحة دولية بحيث تتولى هذه الجهات شراء منتجات مؤسسة مناهج العالمية لتوزيعها على المدارس غير القادرة على الشراء، الأمر الذي يترجم ثقة هذه الجهات بما تملكه مؤسسة مناهج العالمية من قدرات وإمكانات.

ومن أبرز هذه الجهات البنك الإسلامي للتنمية، وجمعية العون المباشر في الكويت، وجمعية الرحمة في الكويت، ومؤسسة نماء في ماليزيا ومنظمة اتصال في إندونيسيا.

### تدريب المعلمين:

أقامت مناهج العديد من الدورات في العام ٢٠١٨ م استفاد منها قرابة ٣١٢ معلماً وذلك في كل من ماليزيا وإندونيسيا وتركيا والكويت وتنازانيا..

### الإنتاج والتطوير:

استكملت خلال العام ٢٠١٨ م ترجمة عدد من مستويات منهج التربية الإسلامية للغة السواحلية بالإضافة إلى إنتاج المحتوى الإلكتروني للمستوى الرابع والخامس والسادس الابتدائي.

### عدد المستفيدين:

بلغ عدد المستفيدين من الطلاب ٧٦٠٠٠ طالب وطالبة، وبلغ عدد الدول التي تستخدم فيها إصدارات مؤسسة مناهج العالمية ١٢٣ دولة.



## المنح الاستراتيجية



المشاريع  
الاستراتيجية



الشراكات  
الاستراتيجية



المبادرات  
الاستراتيجية



## الشراكات الاستراتيجية

شراكة مشروع التبرع بالخلايا الجذعية	
الغرفة التجارية	
جمعية رعاية مرضى السرطان	
شراكة مشروع إكساب	
لجنة التنمية بالروضة	
جمعية حائل الخيرية	
دار الملاحظة الاجتماعية	
الكلية التقنية بحائل	

شراكة مشروع الجرائم المعلوماتية	
جمعية قضاء	
إدارة التعليم بحائل	
شراكة مشروع توطین	
فرع وزارة العمل والتنمية الاجتماعية بحائل	
شراكة مشروع طب العيون	
الشؤون الصحية بحائل	



## نماذج من المبادرات



إعداد نظام معلومات  
جغرافي للجهات الخيرية  
بمنطقة المدينة المنورة



تنمية موارد  
الجهات الخيرية



مشروع هدية ضيوف الرحمن  
بالمدينة المنورة



«آل البيت عناية ورعاية» مع  
فرع جمعية مستودع المدينة  
المنورة الخيري بمحافظة بدر



المستشار المقيم  
للاستدامة المالية  
للجهات الخيرية النسائية



التواصل مع المانحين  
في منطقة المدينة المنورة



مبادرة بناء القدرات  
للجمعيات الشبابية الناشئة



تأهيل أخصائي  
مبادرات مجتمعية



التدريب على صناعة  
المشاريع المجتمعية



دراسة إنتاج كيان متخصص  
في الابتكار الاجتماعي  
لمنافع ضيوف الرحمن



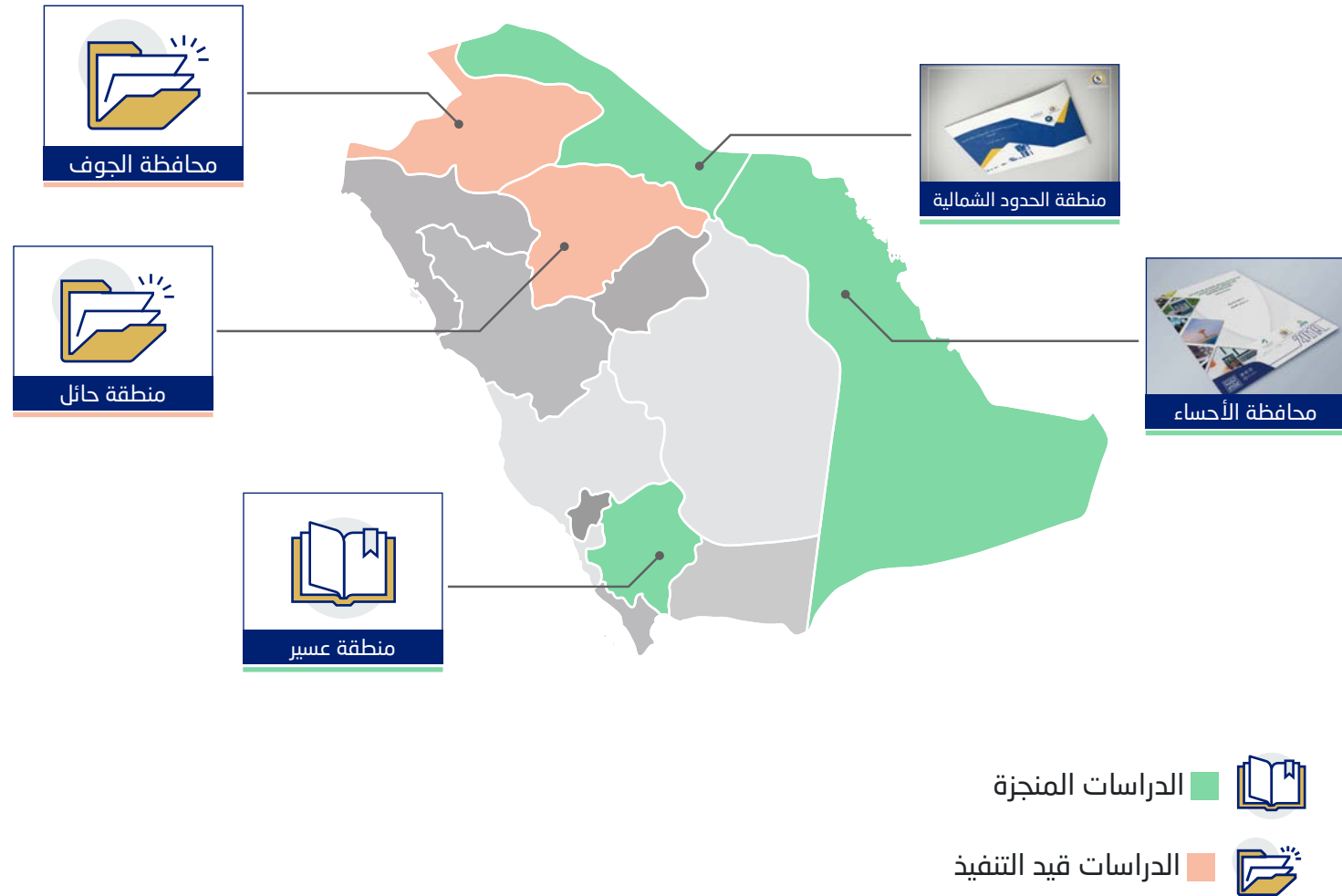
## المشاريع الاستراتيجية



# منظومة التطوير المؤسسي

- الدراسات الاستراتيجية
- التميز المؤسسي
- الإبداع والابتكار المؤسسي
- مكتب إدارة المشاريع
- منظومة الحوكمة
- الجودة
- منظومة جودة الخدمات
- إدارة الأداء الاستراتيجي

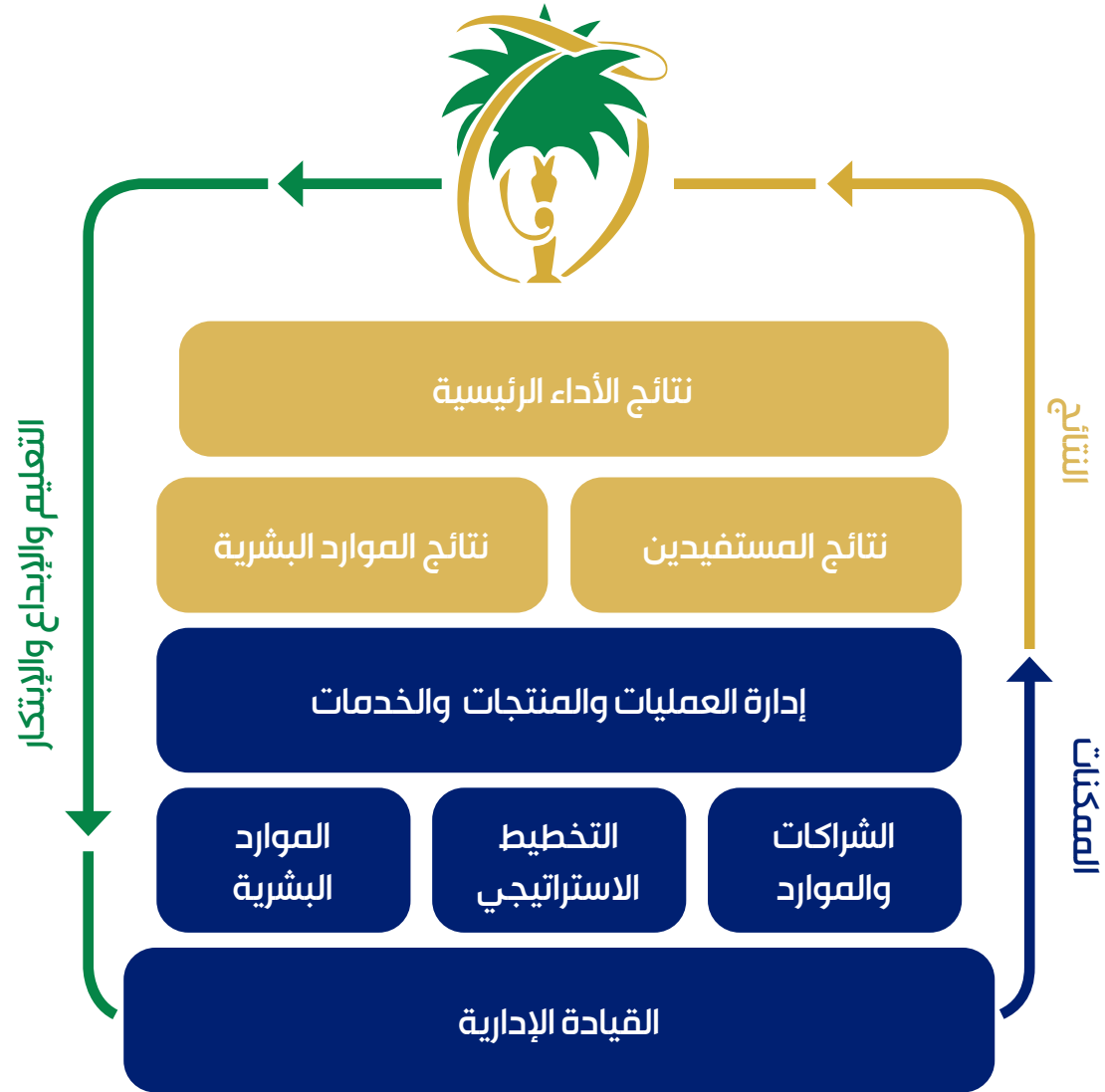
## الدراسات الاستراتيجية



## الدراسات الاستراتيجية

تبنت المؤسسة القيام بدراسات ميدانية لتحديد الاحتياجات المجتمعية في المناطق رغبة في تفعيل التنمية المجتمعية الموجهة باحتياجات المستفيدين.

## معايير جائزة الملك عبدالعزيز للجودة



## التميز المؤسسي

بعد دراسة لنماذج التميز المؤسسي، اعتمدت المؤسسة نموذج جائزة الملك عبد العزيز للجودة كنموذج تميز مؤسسي وتسعى لتحقيق معاييرها.

## أهم منجزات الإبداع والابتكار المؤسسي:

أطلقت الإدارات والفروع  
22 منتجاً وخدمة داخلية



أصدرت الإدارات والفروع 22 دليلاً معرفياً  
للتعريف بخدماتها وعملياتها



ساهمت الإدارات والفروع في ابتكار 33 فكرة  
لتطوير العمل بالمؤسسة



شارك 49% من منسوبي المؤسسة  
في برامج التطوير المهني الذاتي



قدمت الإدارات والفروع  
66 ورشة عمل ولقاءات تعلم مؤسسي



## الإبداع والابتكار المؤسسي

تحفز المؤسسة الإبداع المؤسسي وتسعى لتفعيل الممارسات  
المثلى في إدارة المعرفة وتحقيق المنظمة المتعلمة



## مكتب إدارة المشاريع PMO

أول مؤسسة مانحة تؤسس وحدة متخصصة لمتابعة المشاريع ومراقبة جودتها بمسمى مكتب إدارة المشاريع PMO يعمل المكتب بأسلوب إدارة المحافظ والبرامج الاستثمارية بما يتناسب مع العمل الخيري لضمان:

١. تحقيق الأثر المالي وغير المالي من المشاريع.
٢. تحقيق استراتيجية المؤسسة.

## عناصر نموذج الحوكمة في المؤسسة

المحور الفرعي		المحور الرئيس
الفرع	متطلبات التأسيس	الامتثال لأنظمة الوزارة
الموارد المالية	مجلس الأمناء	
التنفيذ	الأنظمة السارية في المملكة ذات الشق المالي	
القدرة المالية	الأداء المالي	السلامة المالية
مستوى الإفصاح عن البيانات الهامة	الالتزام بممارسات الحوكمة والمساءلة	الشفافية والمساءلة
تقرير دوري ببرامج وأنشطة المؤسسة		نشر النتائج
الإجراءات	النظام الأساس واللوائح الأساسية	المعمارية المؤسسية
الهيكل والوصف الوظيفي	المبادئ	
مؤشرات الأداء	الخدمات	
بطاقات قياس الأداء	السياسات	



## منظومة الحوكمة

تسعى المؤسسة لتفعيل منظومة الحوكمة الشاملة من خلال: تفعيل مؤشر الحوكمة لقياس تحقق منظومة الحوكمة، وإطلاق مشروع توثيق عناصر حوكمة العمليات ونتج عن ذلك:

تأسيس منظومة للحوكمة تتوافق مع متطلبات الجهات الإشرافية  
توثيق عناصر منظومة الحوكمة من خلال نظام حوكمة إلكتروني  
أنجز من المشروع ٨٥٪

## منظومة جودة الخدمات

تفعل المؤسسة منظومة منهجية علمية لجودة الخدمات يوضحها النموذج التالي:



### التناسق

الانتظام في تسليم جميع الخدمات بنفس النمط لكافة المستفيدين



### سهولة المنال

تمكين المستفيدين من الحصول على الخدمة بسهولة ويسر



### الوقت

الإلتزام بتسليم الخدمة للمستفيدين بأقصر وقت ممكن



### الدقة

الثبات في إنجاز الخدمة بصورة صحيحة من اللحظة الأولى



### الاستجابة

سرعة التفاعل من قبل العاملين لحل أية مشاكل متوقعة تواجه المستفيدين



### الإتمام

تقديم الخدمة المتكاملة الشاملة للجوانب الملموسة كجمالية المكان والأدوات و مظهر العاملين



### دقة التسليم

الالتزام بتسليم الخدمة في الموعد المحدد والإيفاء بالوعد



### التعامل

الانتظام في مستوى الترحيب الراقي بكافة المستفيدين دون تمييز

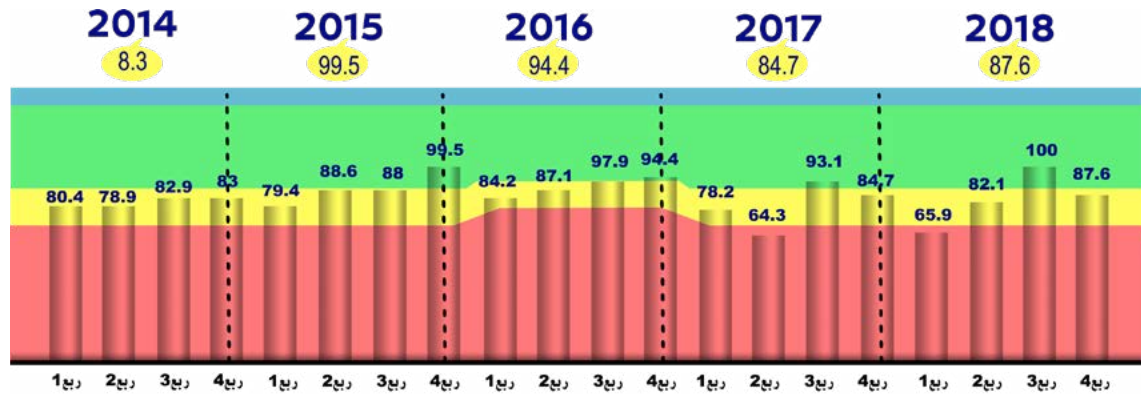
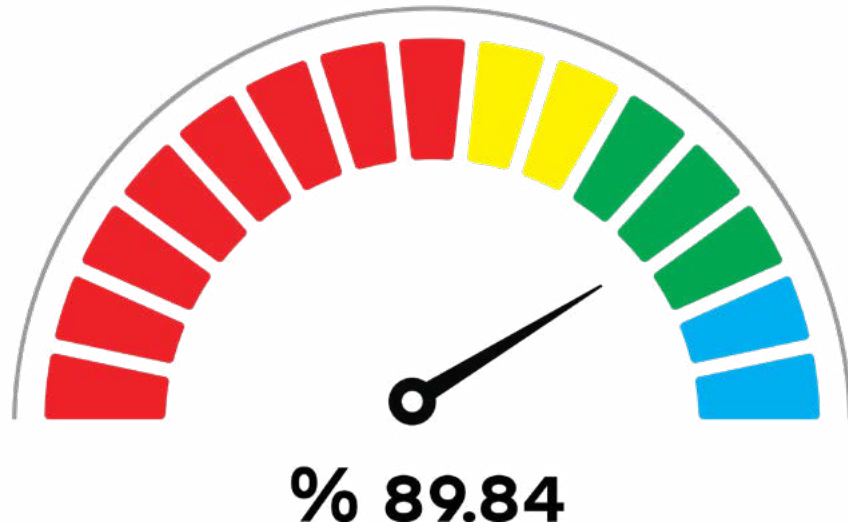
## الجودة

- شاركت المؤسسة كعضو في المجلس السعودي للجودة
- حققت المؤسسة ٩٤٪ من مستهدف الالتزام بإجراءات العمل
- حققت المؤسسة ١٠٠٪ من مستهدف تطبيق عمليات الجودة
- بلغت نسبة رضا الجهات ذات العلاقة ٩٨٪
- بلغت نسبة رضا المجتمع ٨٧٪
- بلغت نسبة رضا الجهات المستفيدة ٨٤٪
- أول مؤسسة مانحة تطور مقياس صافي درجة التوصية: وبلغت نسبة الإنجاز ٨٠٪

### أبرز الإنجازات

## قياس الأثر

- زيادة عينة المشاريع إلى (٢٠%) من المشروعات الممنوحة
- تصميم برنامج إلكتروني لقياس الأثر
- الشراكة مع جهات مانحة لتأسيس مركز قياس الأثر



## إدارة الأداء الاستراتيجي

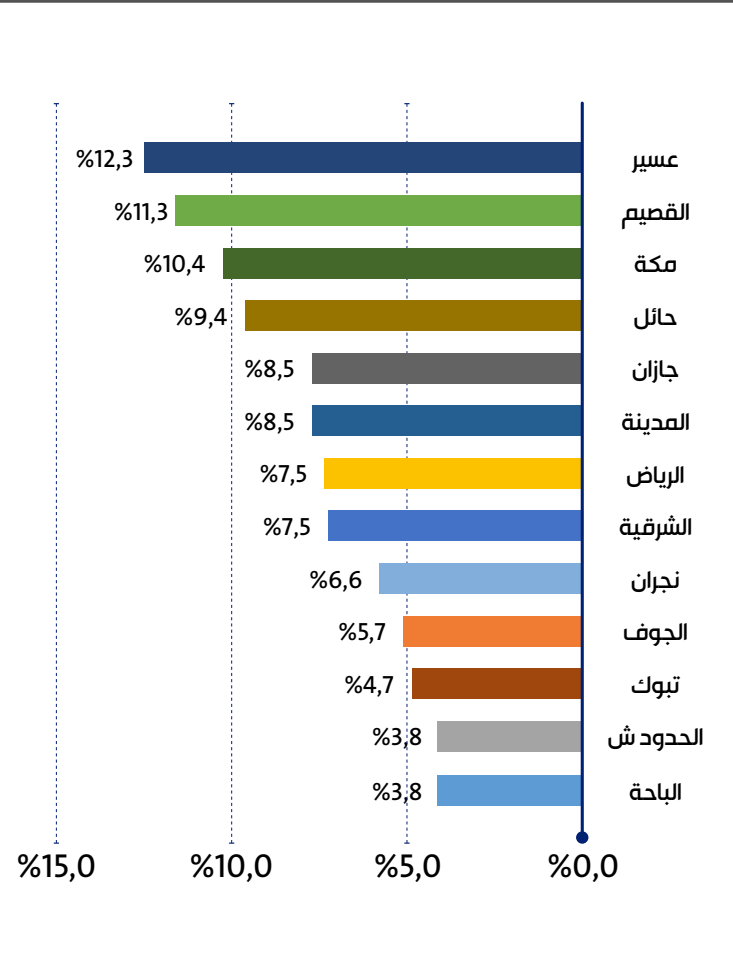
- إدارة الخطة الاستراتيجية
- تحديث الخطة الاستراتيجية للدورة الثانية ٢٠١٩-٢٠٢١
- عقد لقاءات المراجعة الاستراتيجية لقياس مؤشرات الأداء
- صياغة خطة إدارة المخاطر بالمؤسسة
- تطوير البرنامج الإلكتروني لقياس مؤشرات الأداء

## الأداء في الأهداف الاستراتيجية 2018

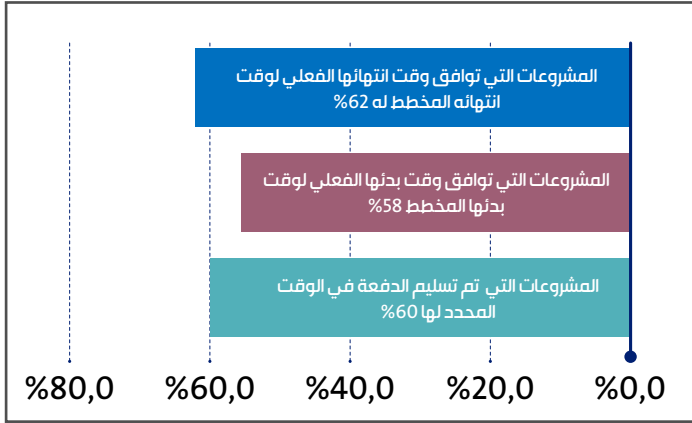


## دراسة قياس تحقق مخرجات المشاريع الممنوحة 2017م

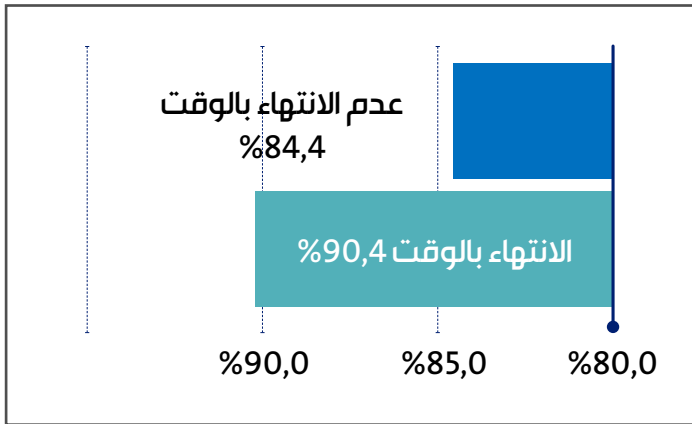
توزيع المشروعات على المناطق



نسبة تحقيق المخرجات حسب الانتهاء بالوقت المحدد

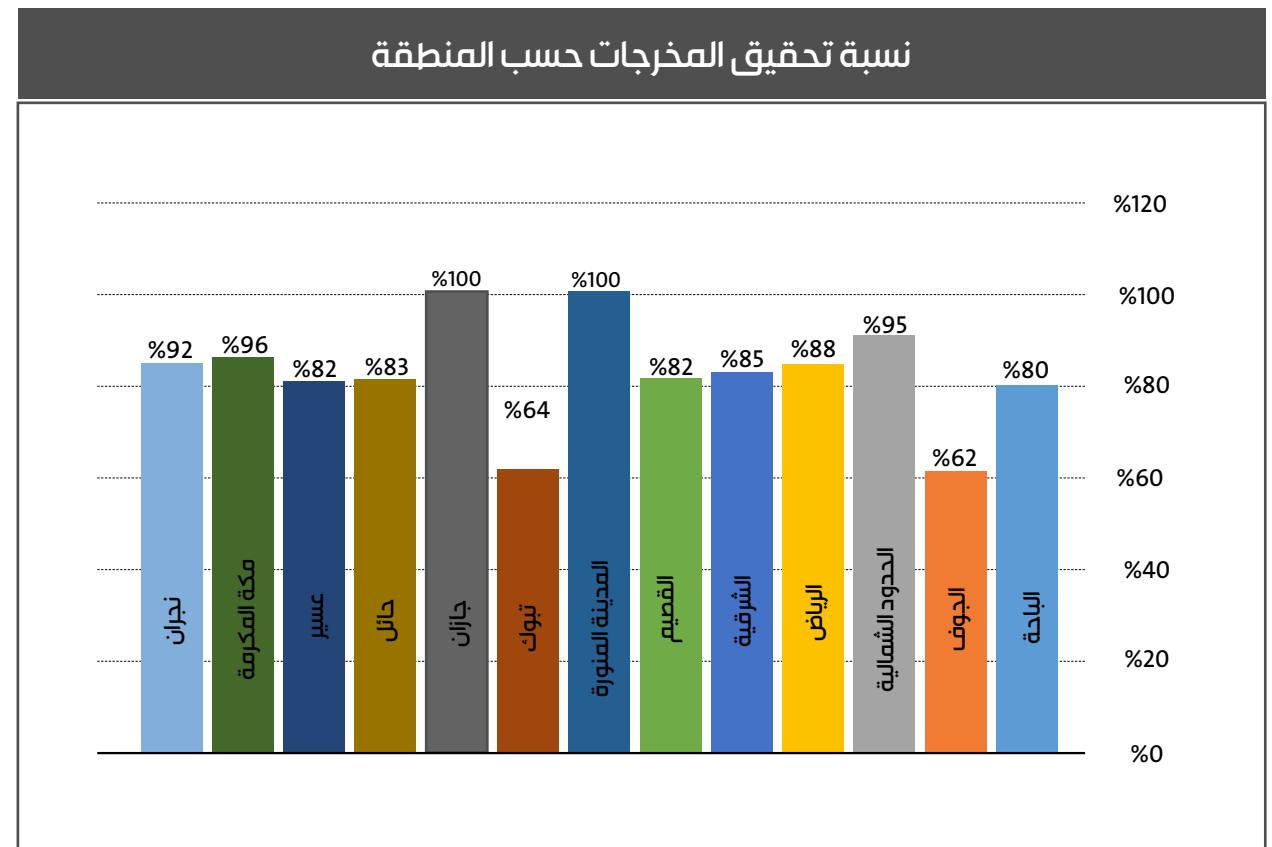
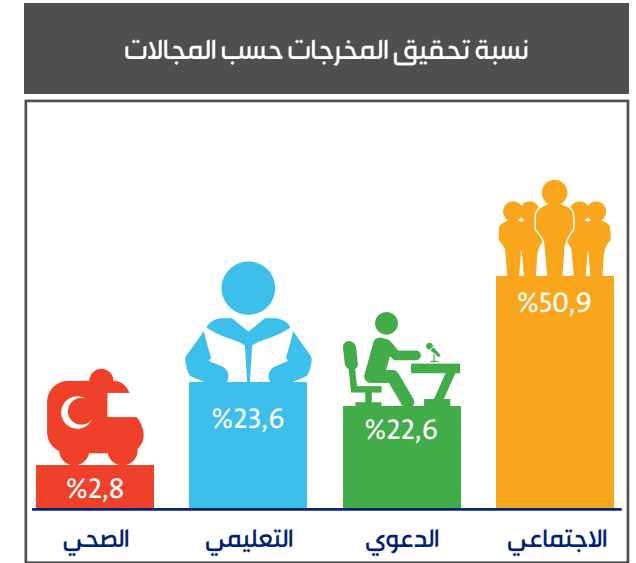
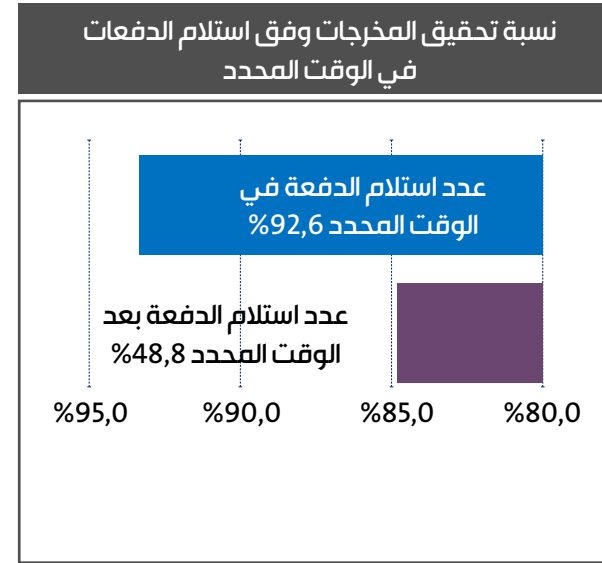
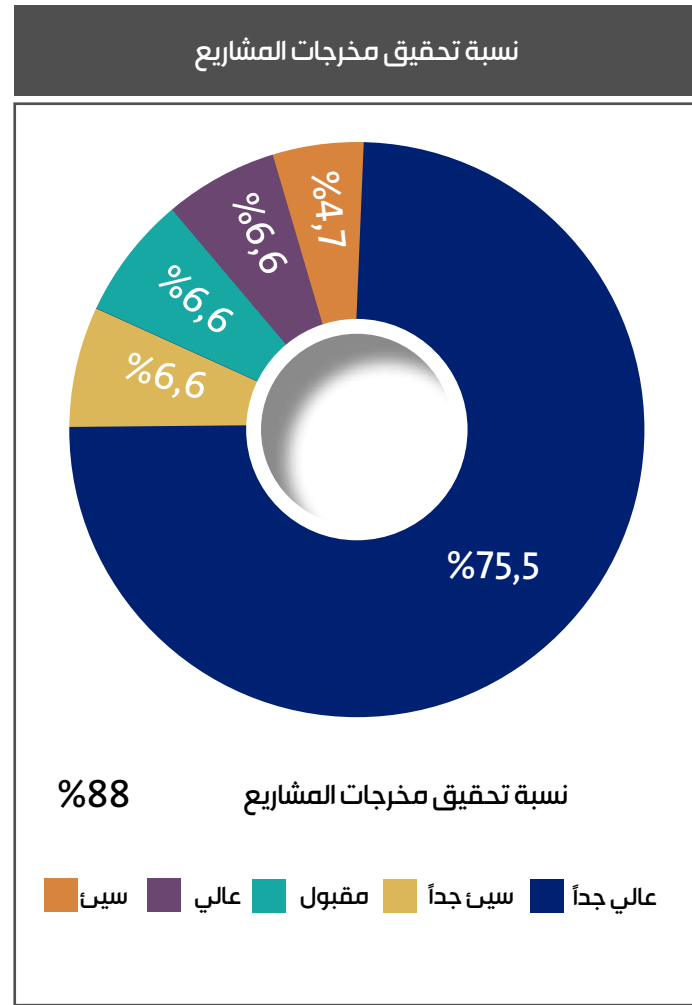
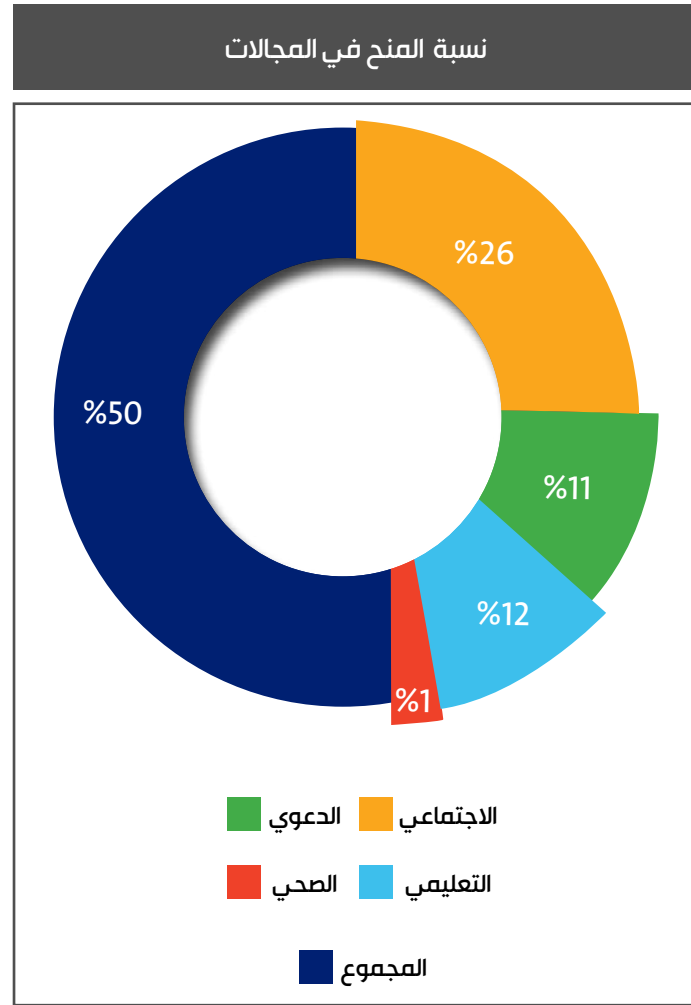


نسبة تحقيق المخرجات حسب الانتهاء بالوقت المحدد



## ملحق

دراسة تحقيق مخرجات المشاريع الممنوحة 2017م



## قالوا عن المؤسسة

شكروا عفوئنا

- أ.د. سعد بن تركي الخثلان
- الشيخ سليمان الماجد
- معالي د. ماجد القصبي

- خادم الحرمين الشريفين
- سماحة المفتي العام
- الشيخ عبدالباري الثبيني
- أ.د. سعد بن ناصر الشثري

شكروا عفوئنا

سماحة مفتي المملكة  
الشيخ عبدالعزيز آل الشيخ



“ إن جامع الراجحي اصبح منارا للعلم , ويذكرني هذا المسجد بالمكانة التي كانت عليها المساجد في عهد الرسول صلى الله عليه وسلم , ويعتبر جامع الراجحي من المشاريع التي يحصل بها الخير الكثير من خلال العلم الذي يقدم به ويتفجع به , والوجبات التي تقدم في رمضان وغير رمضان , فالأعمال الصالحة يتنافس عليها المتنافسون وإن الاهتمام بالمساجد خير عظيم في نشر العلم كما قال الرسول صلى الله عليه وسلم ( ما اجتمع قوم في بيت من بيوت الله , يتلون كتاب الله , ويتدارسونه بينهم , إلا نزلت عليهم السكينة : وغشيتهم الرحمة , وحفتهم الملائكة , وذكرهم الله فيمن عنده

خادم الحرمين الشريفين  
الملك سلمان بن عبدالعزيز آل سعود



“ أعمال الخير ليست بفريضة  
على الأخ سليمان بن عبدالعزيز الراجحي  
فقد سبق أن قام بأعمال وطنية كثيرة



معالي الشيخ

أ.د. سعد بن ناصر الشثري



إمام المسجد النبوي

الشيخ عبدالباري الثبיתי

” من فضل الله علي زرت مؤسسة سليمان بن عبدالعزيز الخيرية يوم الاحد 29/5/1435 وسعدت بالعرض المقدم و استفدت منه , وسعدت بلقاء أصحاب الفضيلة اسأل الله لهم التوفيق.

” الحمد لله والصلاة والسلام على رسول الله , فقد وفقني الله تبارك وتعالى لزيارة مؤسسة سليمان الراجحي الخيرية التي كان لها ومازال قدم السبق في ترسيخ مفهوم العمل المؤسسي للجهات المانحة , وتحقق هذا بفضل الله ثم بالفكر النير و التخطيط السليم الذي حظى به ووفق له الشيخ سليمان الراجحي حتى غدت هذه المؤسسة مدرسة لجميع المؤسسات المانحة وعم نفعها بلاد الحرمين الشريفين , كما رسخ الشيخ سليمان رسالة المسجد بتشبيد جوامع في كل منطقة تقوم بدور متميز لنشر العلم والمعرفة و أصبحت منارة متألفة للدعوة والاصلاح الاجتماعي . هنيئا لهذه البلاد بفكر ومال وحماس واخلاص الشيخ سليمان وهنيئا له بالرجال الأفذاذ والذين شاركوه في مسيرته ونجاحه ورزقنا واياهم وجميع العاملين الاخلاص و التوفيق والسداد ونفع بهم الاسلام والمسلمين .



### فضيلة الشيخ

سليمان بن عبدالله الماجد

” فقد اطلعت على جملة من مشروعات عطاءات العلم  
فسرني ما وجدته من عمل يتصف بالشمولية والعمق  
والتي ستتيح تجويدا للأعمال العلمية مما يدفع الكيانات  
الخيرية العاملة الى تحسين أعمالها وذلك حين تبرح تفكيرها  
وفق معايير المشروعات العلمية في هذه الشركة .  
فجزى الله تعالى المشايخ القائمين عليها وجزى  
الشيخ سليمان بن عبدالعزيز الراجحي على احتضانه  
لهذه الشركة الرائدة إنه سميع قريب مجيب “



### فضيلة الشيخ

أ.د. سعد بن تركي الخثلان

” الحمد لله رب العالمين و الصلاة والسلام على  
نبينا محمد وعلى آله وصحبه أجمعين وبعد:  
فقد سعدت هذا اليوم بزيارة مقر مؤسسة سليمان الراجحي  
الخيرية وسرني ما رأيت وما سمعت من العناية بدعم  
المشاريع العلمية و الخيرية و المؤسسة تعد هي الرائدة  
في المجال الخيري و أسأل الله أن يبارك في الجهود ويسدد  
الخطى و صلى الله على نبينا محمد وعلى آله وصحبه أجمعين “

شكر وعرفانك

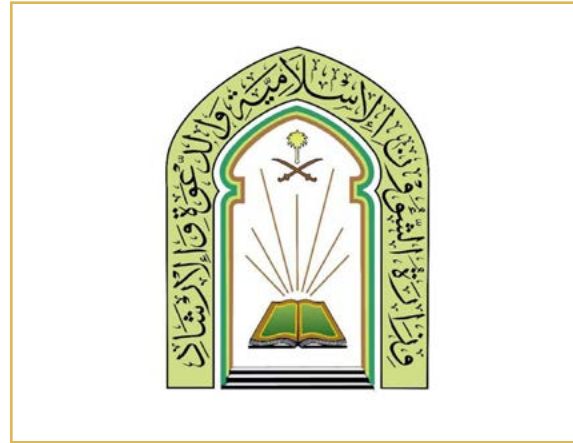
## معالي وزير الشؤون الاجتماعية

د. ماجد عبدالله القصبي



” تشرفت اليوم بزيارة أحد المؤسسات الرائدة في المملكة إن لم تكن المؤسسة الخيرية الأولى وزادني شرفاً بأن قابلت مؤسسها الوالد الشيخ سليمان بن عبدالعزيز الراجحي ورفع الله شأنه وزاده خيراً وجعل كل ما يقوم به رحمة و غفراناً له و لوالديه وأشكر القائمين على هذا العمل المميز والذي يعتبر محركاً ومؤثراً للعمل التنموي الاجتماعي جزاكم الله كل خير وألف شكر.

“







مؤسسة سليمان بن عبد العزيز الراجحي الخيرية  
SULAIMAN BIN ABDUL AZIZ AL RAJHI CHARITABLE FOUNDATION

