



مؤسسة سليمان بن عبد العزيز الراجحي الخيرية
SULAIMAN BIN ABDUL AZIZ AL RAJHI CHARITABLE FOUNDATION

التقرير السنوي ٢٠١٤

بِسْمِ اللَّهِ الرَّحْمَنِ الرَّحِيمِ



مؤسسة سليمان بن عبدالعزيز الراجحي الخيرية
SULAIMAN BIN ABDUL AZIZ AL RAJHI CHARITABLE FOUNDATION

جدول المحتويات



دعم إلهاق ابناء الفقرة فف الجامعات ٣٥	كلمة المؤسسة ٦
المجال الدعوي ٣٦	مجلس الأمناء ٨
الدعوة إلى الله ٣٧	مقدمة ١٠
رحلات عمرة ٣٨	فروعنا ١١
المجال الصحي ٤٠	الأداء الإستراتيجي ١٢
الرعاية الصحية ٤١	الأهداف الإستراتيجية ١٢
مجال المساجد ٤٢	الأداء الإستراتيجي وفقاً للمناظير ١٣
تأثير وصيانة وبناء المساجد ٤٣	منظور المستفيدين ١٤
صيانة بيوت الرحمن في الطريق المؤدية للمشاعر المقدسة ٤٣	منظور التحسينات الداخلية ١٦
المجال الإعلامي ٤٤	منظور التعلم والنمو ١٨
الرعايات ٤٥	المنظور المالي ٢٠
مجالات اخرى ٤٦	ملخص المناظير ٢١
مجالات اخرى ٤٧	ثمار المنح ٢٢
المشاريع الموسمية ٤٨	المشاريع ٢٢
هدية ضيوف الرحمن ٤٩	المجال الاجتماعي ٢٤
مشروع إفطار صائم بالحرمة ٤٩	تأهيل الأسر الفقيرة ٢٥
المشاريع النوعية ٥٠	مكافحة الفقر ٢٦
مركز بناء الأسر المنتجة ٥١	مساعداة الزواج ٢٧
صندوق الاستدامة المالية ٥٢	الإسكان ٢٨
مركز بيت الخبرة ٥٣	رعاية السجناء ٢٩
ملخص ٥٤	مشروع سقيا الماء ٣٠
	المجال التعليمي ٣٢
	خدمة كتاب الله ٣٣
	رعاية الموهوبين وذوي الاحتياجات الخاصة ٣٤
	محو الأمية في المناطق الحدودية ٣٤



كلمة المؤسسة

الحمد لله وحده ، والصلاة والسلام على رسول الله .
إيماناً من المؤسسة بأهمية التوثيق في العمل الخيري واطلاع شرائح المجتمع المتنوعة على جهود
العمل الخيري في بلادنا المباركة نضع بين أيدي الجميع التقرير السنوي ، لنلقي الضوء على أبرز ما
تم إنجازه خلال العام (٢٠١٤ - ١٤٣٥ هـ).

انطلاقاً من رؤية المؤسسة وإيمانها بمسؤوليتها تجاه المجتمع ودورها في تنميته - فقد تم
بناء خطة إستراتيجية لمدة ثلاث سنوات من أجل الإرتقاء بالعمل الخيري في المملكة العربية
السعودية، والحرص على تنويع إستراتيجيات الإنفاق، وفق أهداف تقاس بمؤشرات ذات كفاءة
ودقة عالية.

إننا في هذه المؤسسة المباركة ونحن نقدم هذا التقرير لتتطلع لبذل المزيد، والإسهام في
إرساء الفكر المؤسسي للعمل الخيري في المملكة، وترسيخ مفاهيم العطاء البناء من خلال
التطوير المستمر لأنظمتنا الإدارية والمالية وبرامجنا بما يعود على مؤسستنا بالتطور، ويسهم
في تحسين أدائها وإنجازاتها.

إن ما نتطلع إليه لم يكن ليتحقق إلا بتوفيق من الله جل وعلا ، ثم بتأييد ولاة الأمر ومساهماتهم
الدائمة في فتح أبواب الخير لمؤسسة سليمان بن عبد العزيز الراجحي الخيرية ، فشكراً لهم على
ذلك و الشكر موصول للمؤسس الوالد الشيخ / سليمان بن عبد العزيز الراجحي (وفقه الله) وأبنائه
الكرام والقائمين على المؤسسة ومنسوبيها وشركائها والمتعاونين معها، فجزى الله الجميع
خييراً على بذلهم وعطائهم فأجزل الأجر والمثوبة لكل من ساهم في هذا الإنجاز .

والحمد لله رب العالمين ..

“

وصية الشيخ سليمان بن عبد العزيز الراجحي
أشركت في أجر هذه الأوقاف جميع العاملين
فيها ووالديهم

”



مؤسسة سليمان بن عبدالعزيز الراجحي الخيرية
SULAIMAN BIN ABDUL AZIZ AL RAJHI CHARITABLE FOUNDATION

مجلس الأمناء



الدكتور
عبدالرحمن بن سليمان الراجحي
رئيس مجلس الأمناء



الدكتور
يحيى بن إبراهيم اليحيى
عضو مجلس الأمناء



الدكتور
صالح بن حسين العايد
عضو مجلس الأمناء



الدكتور
إبراهيم بن سليمان الراجحي
عضو مجلس الأمناء



الأستاذ
عبدالسلام بن سليمان
الراجحي
عضو مجلس الأمناء



الأستاذ
خالد بن عبد الرحمن
سليمان الراجحي
عضو مجلس الأمناء



الشيخ
صالح بن سليمان الهيدان
عضو مجلس الأمناء



الشيخ
عبدالرحمن بن عبدالله
الراجحي
عضو مجلس الأمناء

مقدمة



رسالتنا

تقديم المنح لتعظيم الخير
وتحقيق النمو المجتمعي
وتمكين المستفيدين بأفضل
الممارسات

رؤيتنا

ريادة المنح الخيري لتنمية
المجتمع بإتقان وإيمان

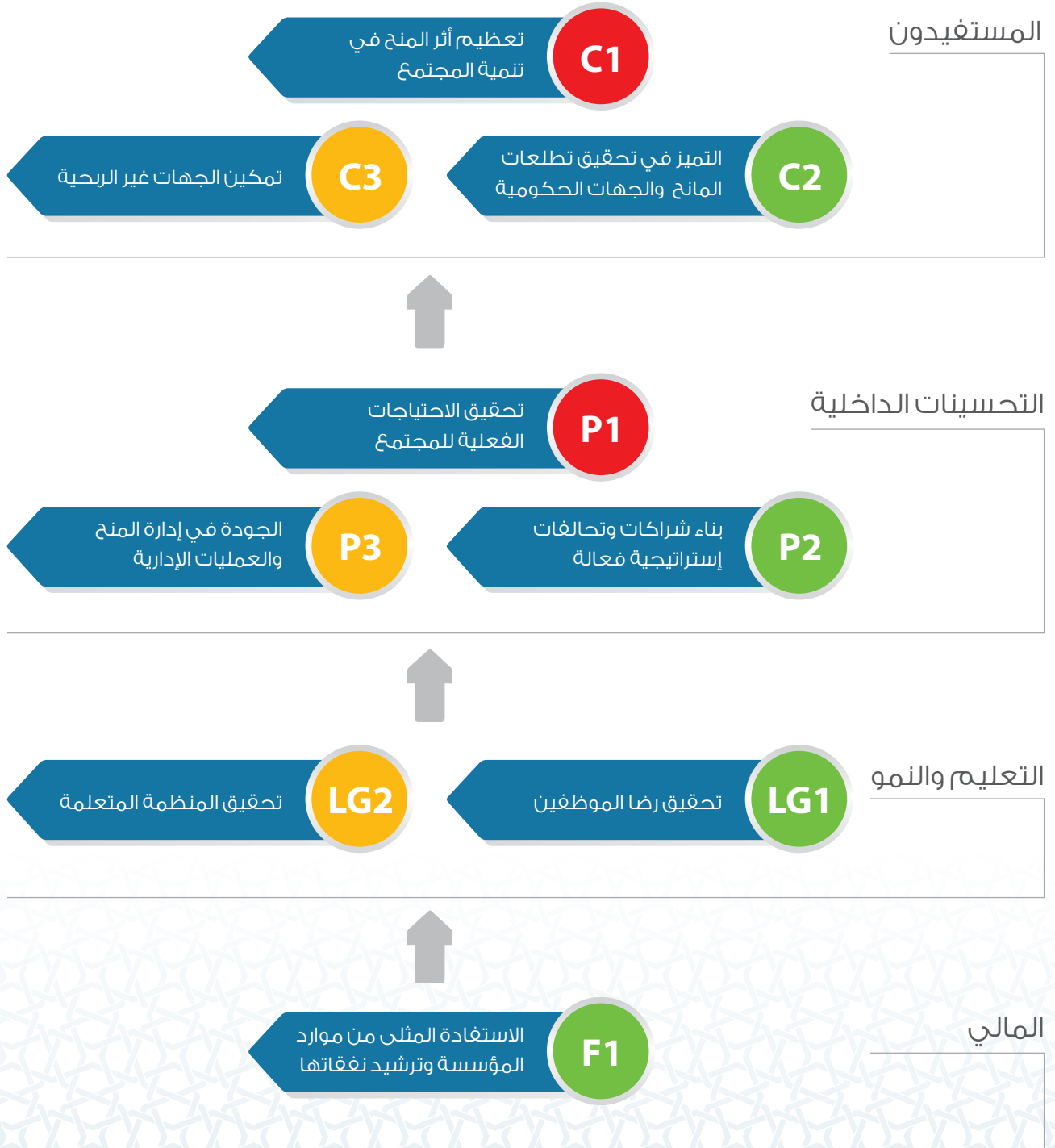
فروعنا

قامت مؤسسة سليمان بن عبد العزيز الراجحي الخيرية بتوسعة خدماتها عبر فروعها لتغطي كافة مناطق المملكة الثلاث عشرة بواقع فرع في كل منطقة .



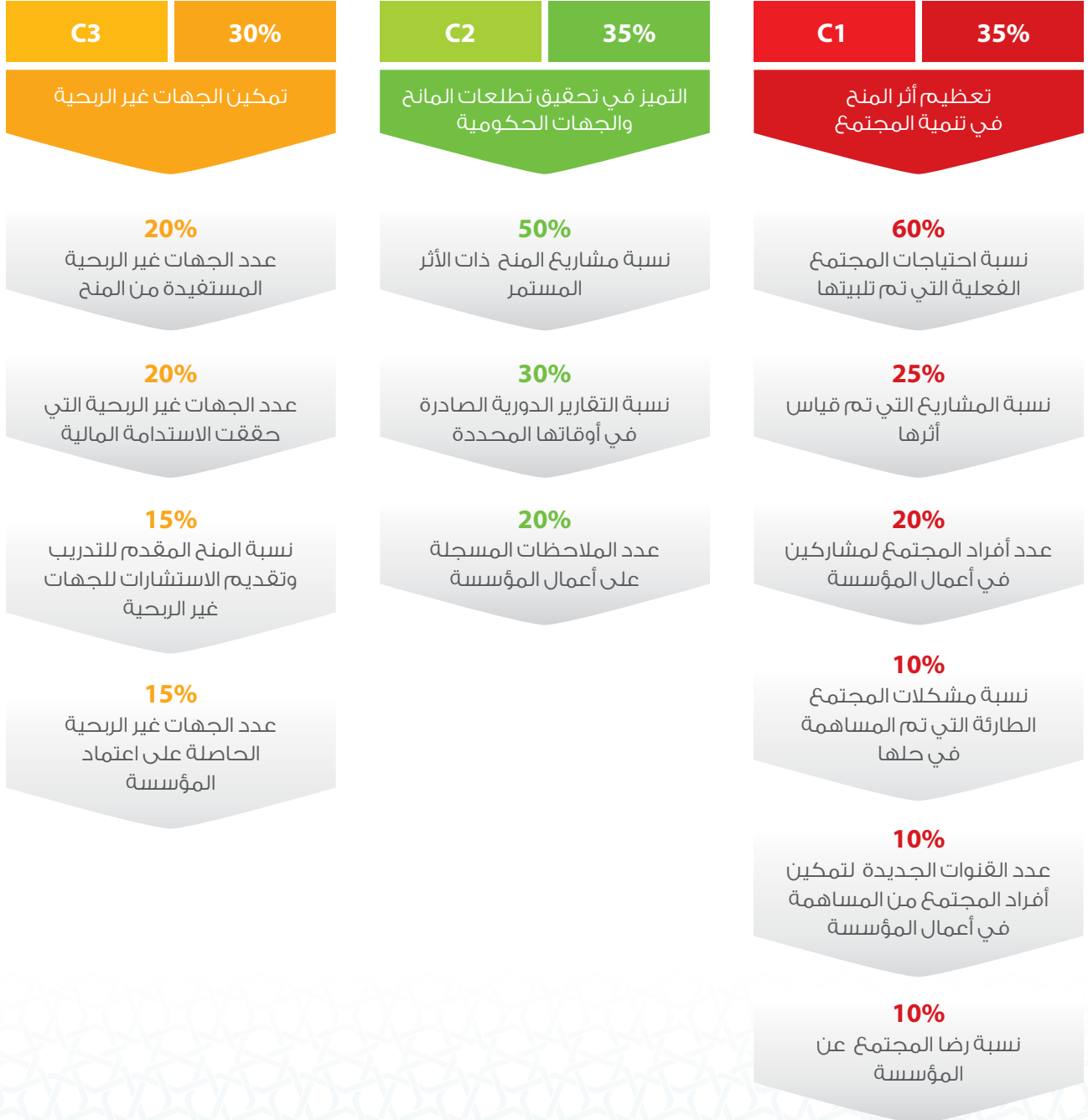
الأداء الإستراتيجي

الأهداف الإستراتيجية

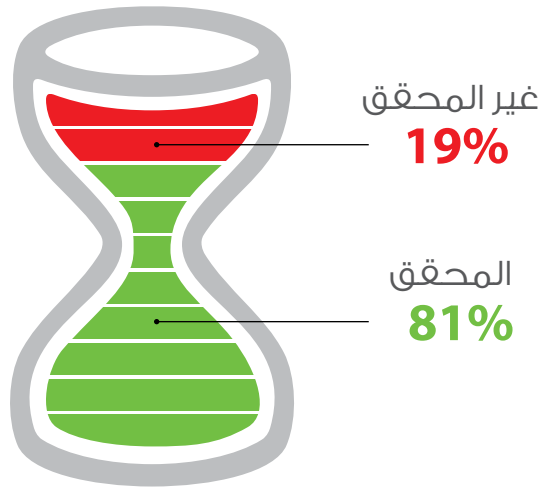




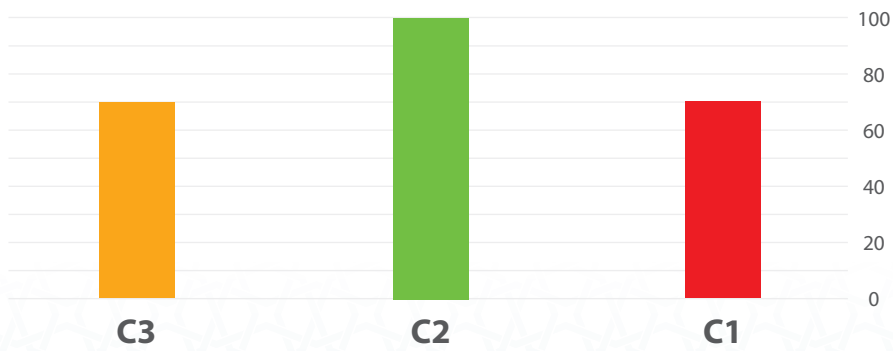
مؤشرات الأداء في منظور المستفيدين



نتائج الأداء

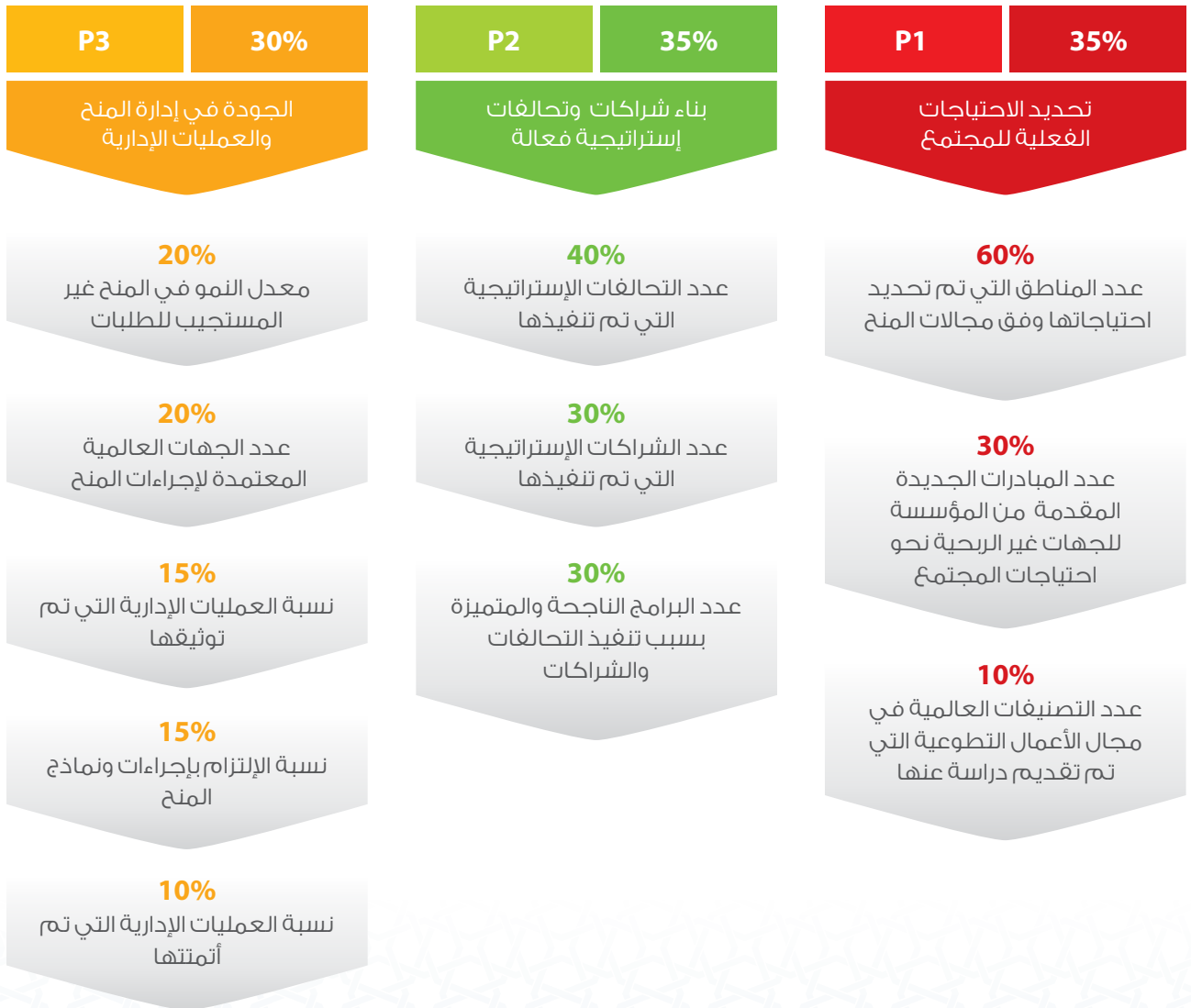


رسم بياني يوضح نسبة المحقق حسب في منظور المستفيدين

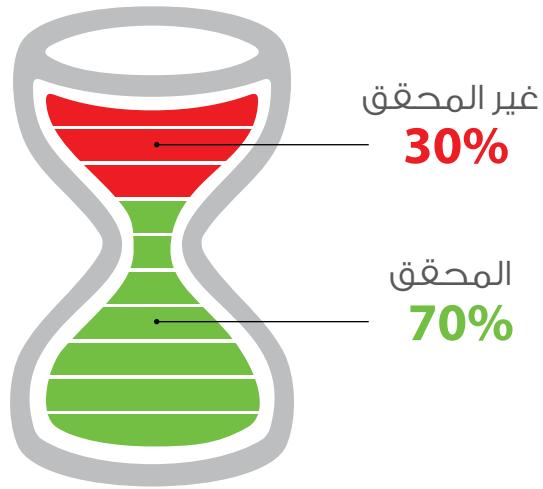


رسم بياني يوضح نسبة المحقق حسب الأهداف الإستراتيجية
في منظور المستفيدين

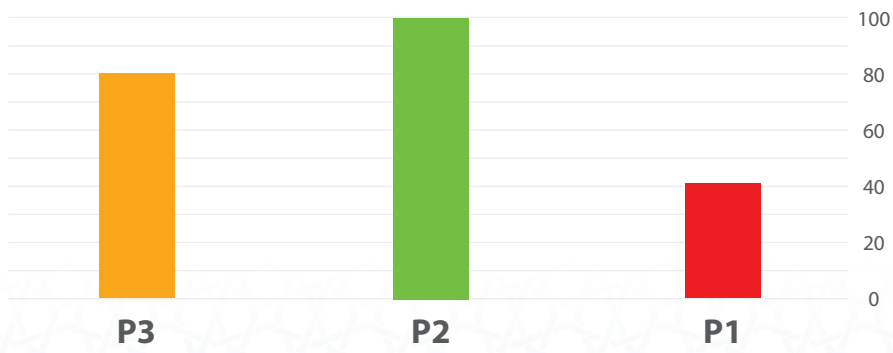
مؤشرات الأداء في منظور التحسينات الداخلية



نتائج الأداء



رسم بياني يوضح نسبة المحقق في منظور التحسينات الداخلية

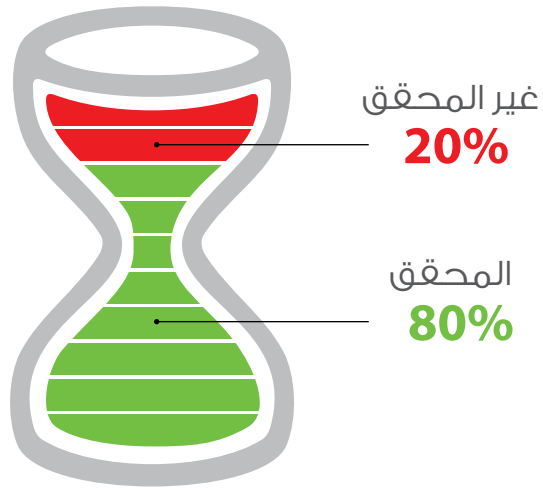


رسم بياني يوضح نسبة المحقق حسب الأهداف الإستراتيجية في منظور التحسينات الداخلية

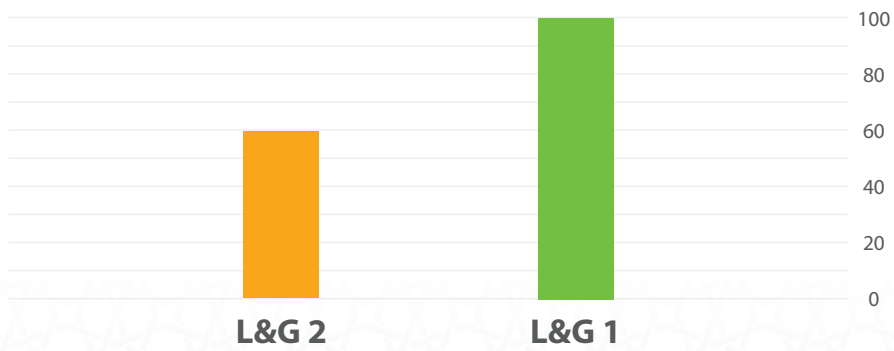
مؤشرات الأداء في منظور التعلم والنمو



نتائج الأداء

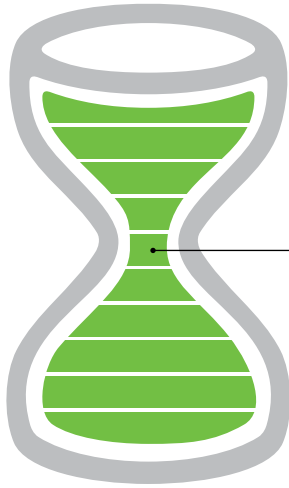


رسم بياني يوضح نسبة المحقق في منظور التحسينات الداخلية



رسم بياني يوضح نسبة المحقق حسب الأهداف الإستراتيجية في منظور التعلم والنمو

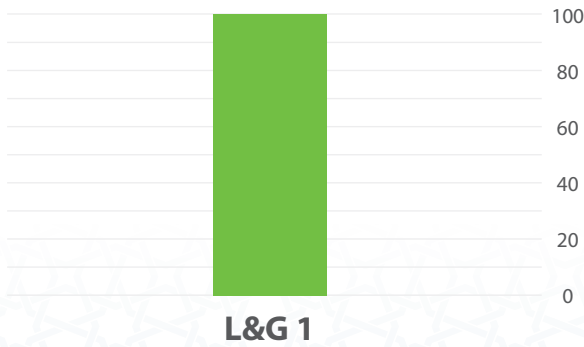
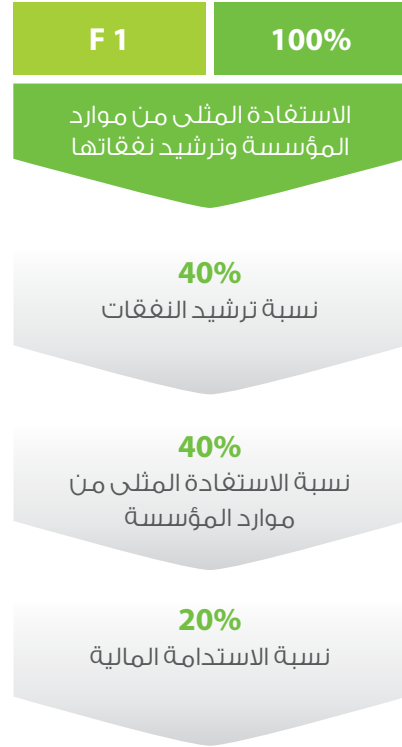
نتائج الأداء



المحقق
100%

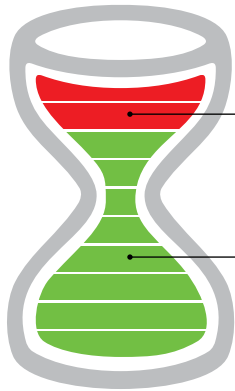
رسم بياني يوضح نسبة المحقق في المنظور المالي بشكل إجمالي

مؤشرات الأداء في المنظور المالي



رسم بياني يوضح نسبة المحقق حسب الأهداف الإستراتيجية في المنظور المالي

ملخص المناظير



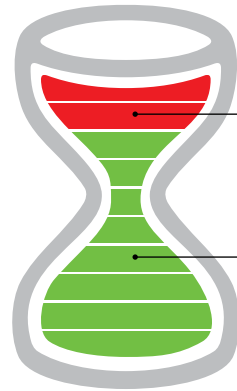
التعلم والنمو

غير المحقق

20%

المحقق

80%



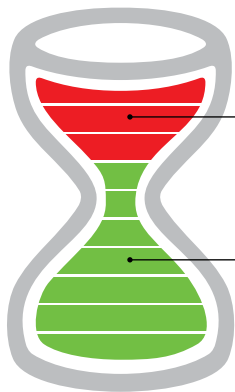
المستفيدون

غير المحقق

19%

المحقق

81%



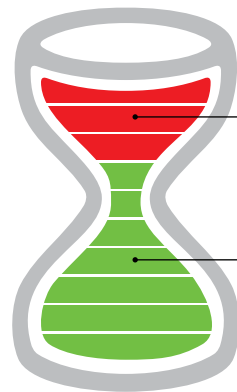
المالي

غير المحقق

30%

المحقق

70%



التحسينات الداخلية

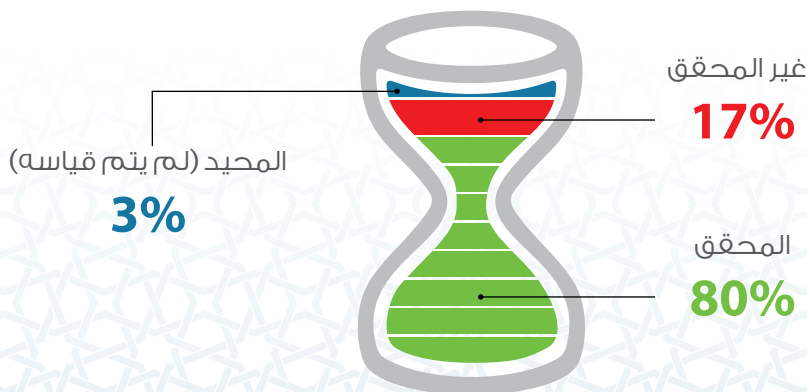
غير المحقق

30%

المحقق

70%

رسم بياني يوضح نسبة المحقق حسب المنظور



غير المحقق

17%

المحقق

80%

المحيد (لم يتم قياسه)

3%

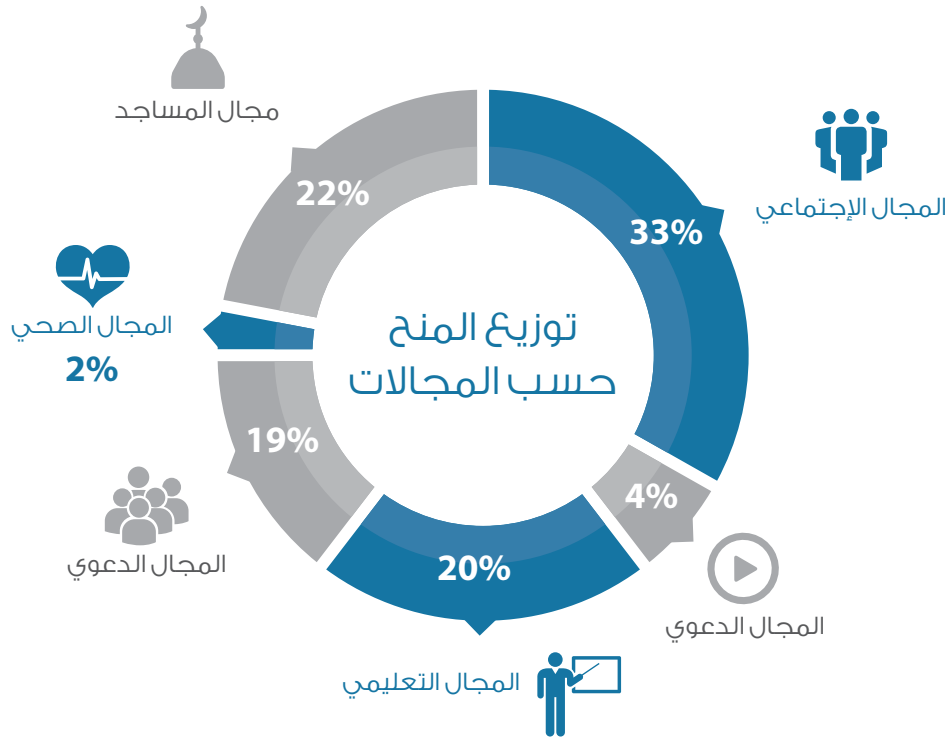
الأداء العام للمؤسسة خلال عام ٢٠١٤م

ثمار المنح

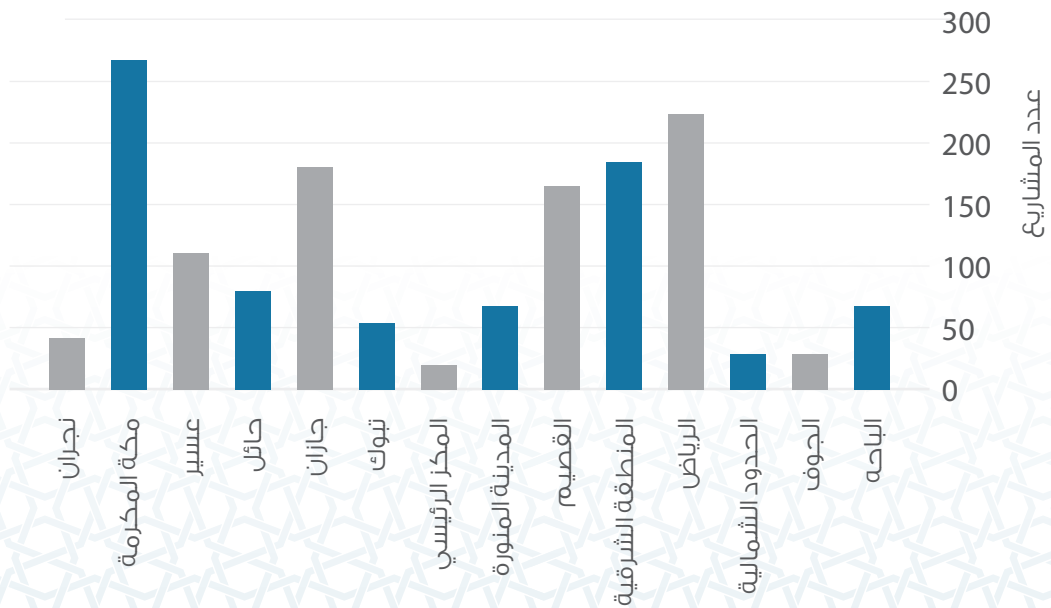
1,545
مشروعاً

في أكثر من
140 مدينة وقرية





توزيع المنح حسب المناطق



المجال الاجتماعي



٥١٧ مشروعاً



مساعدات الزواج



رعاية السجناء



تأهيل الأسر الفقيرة



مشاريع السقيا



الإسكان



مكافحة الفقر



رعاية ذوي الاحتياجات الخاصة

تأهيل الأسر الفقيرة :

من المفاهيم الحديثة في تعزيز دور العمل الاجتماعي والتنمية في المملكة تحويل الأسر الفقيرة إلى أسر منتجة، وذلك من خلال توعية وتأهيل ودعم الجمعيات الخيرية للتحويل من دورها الرعوي إلى دور تنموي يبني الإنسان والمكان هذا من ناحية، ومن ناحية أخرى توعية وثقيف المجتمع، وخصوصاً الأسر ذات الدخل المنخفض واستثمار ما تملكه من قدرات وتدريبها، ومساعدتها على أن تصبح أسراً منتجة؛ تساهم في دعم العملية التنموية .

ومن هنا فقد أولت المؤسسة اهتمامها لمشاريع تدريب وتأهيل أبناء الأسر الفقيرة ودعم مشاريع الأسر المنتجة .



مشاريع أسر منتجة

٥٣٣
مشروعاً



دورات لتأهيل الفقراء لسوق العمل

٢,٨٥٥
دورة

مكافحة الفقر :

يعد الحد من الفقر هدفاً محورياً للتنمية الاقتصادية والاجتماعية، والفقر بمفهومه الواسع لا يقتصر على الحرمان المادي فقط، بل له أبعاد عديدة من بينها الجوع، وانعدام المأوى الملائم، وعدم القدرة على توفير العلاج، والانقطاع عن الدراسة، وعدم معرفة القراءة والكتابة، وهو يعزى بشكل رئيسي إلى ضعف الدخل (خطة التنمية العاشرة).

وقد تنوعت مساهمات المؤسسة في الحد من الفقر ما بين توفير الغذاء و الكساء و المساعدات النقدية وكفالة الأيتام وغيرها .



كفالة ايتام
٣,٢٨٤
يتيماً



سلال غذائية
٧١,٨٧٤
سلة غذائية



إعانات نقدية
٦,١٨٩
مستفيداً

كسوة
٢١,٩٥٥
كسوة

مساعادات الزواج :

تفاقمت مشكلة عزوف الشباب عن الزواج حتى أصبحت ظاهرة مؤرقة بالنظر إلى نسب العنوسة التي تسجل ارتفاعاً من عام لآخر، وتشير الدراسات إلى أن أحد أهم أسباب عزوف الشباب عن الزواج هو عدم تمكنهم من تحمل تكاليف الزواج.

من هذا المنطلق جاء اهتمام المؤسسة بمساعدة الشباب المقبلين على الزواج بمساعدات نقدية أو عينية، إضافة إلى تقديم الدورات التدريبية لهم.



أجهزة منزلية
٣,١٤٥
جهازاً



مساعادات زواج
٢,٥٢٢
مساعدة زواج



الإسكان :

انطلاقاً من خطة التنمية العاشرة والتي أعطت أولوية قصوى للإسكان الترميمي الموجه للشرائح منخفضة الدخل، خصصت المؤسسة ٣ مسارات للدعم وهي:
 المسار الأول: بناء وحدات سكنية للفقراء.
 المسار الثاني: ترميم وصيانة الوحدات السكنية.
 المسار الثالث: دفع أجرة المنازل للفقراء.



سداد إيجار
١,٣٦٦
 مسكناً



بناء مساكن
١٤٨
 مسكناً



ترميم وصيانة مساكن
٥٩٧
 مسكناً

رعاية السجناء :

يمثل السجناء فئة مهمة من المجتمع تحتاج إلى الرعاية والاهتمام من خلال دعم البرامج الإصلاحية داخل السجون، وإقامة الفعاليات الدعوية والترفيهية فيها، وتقديم برامج لتأهيل السجناء اجتماعياً. ولذلك فقد حظي هذا الجانب باهتمام المؤسسة ودعمها.



السجناء المستفيدون

1,500
سجيناً



أنشطة وفعاليات داخل السجون

70
فعالية

مشاريع سقيا الماء:

قال تعالى: (وَجَعَلْنَا مِنَ الْمَاءِ كُلَّ شَيْءٍ حَيٍّ أَفَلَا يُؤْمِنُونَ) الأنبياء : ٣٠ .
 عن سعد بن عبادة قال: قلت: يا رسول الله إن أمة ماتت، أمأتصدق عنها؟
 قال: (نعم) ، قلت: أي الصدقة أفضل؟ قال: سقي الماء) حسنه الألباني.
 تمثل مشاريع السقيا محورا مهماً في تنمية المجتمع ومساعدة الفقراء والمحتاجين على توفير احتياجاتهم وادتياج دوابهم من الماء .
 وقد تنوعت مساهمة المؤسسة في هذا المجال ما بين حفر الآبار وإنشاء محطات التخليه و تمديد شبكات المياه ، إضافة إلى توفير سيارات نقل المياه للأسر المحتاجة .



عدد المشاريع

٢٤

مشروعاً



المجال التعليمي



٣٠٨ مشروعاً



إلحاق أبناء الأسر
الفقيرة بالجامعات



خدمة كتاب الله عز وجل



محو الأمية



رعاية الموهوبين

خدمة كتاب الله :

لما كانت لكتاب الله عظمته في التأثير على المجتمع اعتنت المملكة العربية السعودية منذ توحيدها على يد مؤسسها بكل ما يرتقي بأثر هذا الكتاب؛ ليس في الوطن فحسب، بل لينتشر في كل بلاد العالم، فسخرت له كل سبل الدعم، وأقامت من أجل ذلك حلقات التحفيظ، ومدارس القرآن، ورصدت الحوافر والجوائز.



كفالة معلم ومعلمة

٣,١٥٧

معلماً ومعلمة



كفالة طالب وطالبة

٤,٦٥٠

طالباً وطالبة



مسابقات ودورات

٤٢٩

دورة و مسابقة

رعاية الموهوبين وذوي الاحتياجات الخاصة :

إن الاهتمام بذوي الاحتياجات الخاصة بمن فيهم الموهوبون لا تقتصر على رعايتهم نفسياً واجتماعياً بل يتعدى ذلك إلى توفير البرامج التربوية والتعليمية التي تنمي قدراتهم وتزيد من فرصهم بالمشاركة في تنمية المجتمع . ولذلك فقد حظيت هذه الفئة برعاية المؤسسة واهتمامها .



مسابقات ودورات الموهوبين

329

مسابقة ودورة



رعاية ذوي الاحتياجات الخاصة

736

مسابقة و دورة

محو الأمية في المناطق الحدودية:

دعمت المؤسسة بالتنسيق مع وزارة التربية والتعليم (حملات التوعية الإسلامية ومحو الأمية في القرى والهجر الحدودية) واستهدفت هذه الحملة كبار السن والأميين وفتة الشباب ، وعلى إقامة حلقات لتعليم القرآن الكريم ومبادئ القراءة والكتابة ، ودروساً شرعية في العقيدة وأحكام العبادات والسيرة النبوية ، ومسابقات وحفائب دعوية.



عدد المستفيدين من حملات محو الأمية

13,600

مستفيداً

دعم إحقاق أبناء الأسر الفقيرة في الجامعات:

أولى الإسلام أهمية بالغة للعلم والتعلم فكان أول ما نزل من القرآن (اقرأ) فالتعلم ركيزة أساسية في نهضة الأمم وتقديمها . فضلاً عن أن الحصول على التعليم يمثل مطلباً أساسياً للحصول على فرصة عمل تكفل للإنسان حياة كريمة ومساهمة فاعلة في تنمية المجتمع .

ولذلك فقد سعت المؤسسة بالتنسيق مع الجهات المعنية إلى توفير فرص التعليم الجامعي للشباب من أبناء الأسر الفقيرة .

عدد المستفيدين

300

طالب وطالبة



المجال الدعوي



٢٩٢ مشروعاً



برامج الدعوة إلى الله



رحلات عمرة

برامج الدعوة إلى الله:

قال رسول الله (لأن يهدي الله بك رجلاً واحداً خير لك من حمر النعم) (رواه البخاري ومسلم).

الدعوة إلى الله مهمة الرسل عليهم الصلاة والسلام، فضلها كبير وأجرها عظيم، وقد وردت آيات وأحاديث كثيرة في فضل الدعوة إلى الله، ومن هذا الباب العظيم دعمت المؤسسة المحاضرات والدروس والفعاليات الدعوية، وكفلت طلاب العلم والدعاة، كما قدمت الهدايا للمسلمين الجدد.



كفالة داعية

٨٩٠
داعية



محاضرات وفعاليات جماهيرية

٤,٩٨٢
محاضرة وفعالية



هدية المسلمين الجديد

٢,٨٣٨
هدية



طباعة مواد دعوية

٢٠٠
مادة

رحلات العمرة:

تشكل رحلات العمرة فرصة سانحة لتأليف قلوب المسلمين الجدد وتعليمهم أصول الإسلام وتعميق حب الشعائر المقدسة في أنفسهم ، حيث لها أثر روحاني عظيم تطمئن بها أنفسهم .

ولهذا فقد ساهمت المؤسسة في دعم إقامة رحلات العمرة للمسلمين الجدد وغيرهم .



عدد رحلات العمرة

١٢٢
رحلة

عدد المعتمرين

٣,٨٢٨
معتماً



المجال الصحي



٣٦ مشروعاً



هدية المريض



الرعاية الصحية



توفير الأجهزة الطبية



علاج الفقراء

الرعاية الصحية:

لاشك أن حفظ الحياة الإنسانية أمر عظمه الله تعالى في كتابه الكريم؛ حيث قال تعالى: (ومن أحيائها فكأنما أحيى الناس جميعاً) سورة المائدة آية ٣٢، ولا قوة لشعوب مرضت أجسادها وأرواحها؛ لذا فإن المؤسسة تولي هذا الجانب اهتماماً كبيراً؛ وذلك إيماناً منها بضرورة تعزيز مستوى الرعاية الصحية في المملكة العربية السعودية؛ وتوفير الأجهزة الطبية التي تناسب احتياج المستشفيات.

يأتي هذا الدعم متضافراً مع جهود حكومتنا الرشيدة؛ خصوصاً وأن الأمر يمس - بالدرجة الأولى - حياة من لا يملكون من المال ما يمكنهم من العناية بصحتهم وصحة من يعولون .



علاج الفقراء

١,٩٥٢

فقيراً



رعاية المرضى

١١,١٢٦

مريضاً

هدايا المرضى

١٢,٠٠٠

هدية

توفير الأجهزة الطبية

٣,٧٧٧

جهاز طبي

مجال المساجد



٣٣٢ مشروعاً



تأثيث وصيانة وبناء المساجد



صيانة بيوت الرحمن في الطرق
المؤدية للمشاعر المقدسة

صيانة بيوت الرحمن في الطرق المؤدية للمشاعر المقدسة:

انطلق المشروع في عام ١٤٣٠ هـ، ويهدف لصيانة بيوت الرحمن الموجودة على الطرق المؤدية للمشاعر المقدسة، والعناية بنظافتها وتهيتها لتسد احتياج الألاف من قاصدي المشاعر المقدسة كل عام .
ويقوم المشروع بتغطية شبكة من الطرق تقارب (٣٦) طريقاً، وبمسافة إجمالية تقارب (٥٠٠٠) كيلو متر، وتتعاون على تنفيذه فروع المؤسسة الثلاث عشرة الموزعة في المناطق الإدارية للمملكة .

تأثيث وصيانة وبناء المساجد:

قال الله تعالى (إِنَّمَا يَغْمُرُ مَسَاجِدَ اللَّهِ مِنْ آمَنَ بِاللَّهِ وَالْيَوْمِ الْآخِرِ وَأَقَامَ الصَّلَاةَ وَآتَى الزَّكَاةَ وَلَمْ يَحْشَ إِلَّا اللَّهَ فَعَسَىٰ أُولَٰئِكَ أَنْ يَكُونُوا مِنَ الْمُهْتَدِينَ) سورة التوبة آية ١٨

لقد حظيت المساجد باهتمام المؤسسة من حيث البناء والصيانة والتأثيث والتجهيز لتكون مكاناً مهيباً تهفو إليه نفوس المؤمنين وتشعر فيه بالسعادة والأنس، وانطلاقاً من الفضل العظيم في خدمة بيوت الرحمن تقدم المؤسسة دعماً سنوياً لتأثيث وصيانة وبناء المساجد في كافة مدن وقرى المملكة .



تأثيث مساجد (فرش ، صوتيات، تكييف)

٣٢١
مسجداً



عدد المساجد المستهدفة بالصيانة

٥١٥
مسجداً



بناء و ترميم وصيانة المساجد

١١
مسجداً

المجال الإعلامي



٦٠ مشروعاً



الرعاية الإعلامية للفعاليات
الجمهورية



البرامج الإعلامية

الرعايات:

تمثل الفعاليات الجماهيرية من الملتقيات والمؤتمرات وحفلات التكريم فرصة مناسبة لنشر القيم الخيرة في المجتمع وتبادل الآراء حول القضايا العلمية والتربوية والاجتماعية التي تهتم المجتمع . ولذلك فإن المؤسسة تستثمر هذه المناسبات من خلال دعم أهدافها النبيلة والحرص على التواجد فيها ضمن مجموعة من الرعاة الآخرين الذين يشاركون في دعم هذه النشاطات المباركة كما تساهم المؤسسة سنوياً في دعم عدد من المشاريع و البرامج الإعلامية التي تنفذها الجهات الخيرية .



البرامج الإعلامية

٦
برامج



الرعايات الإعلامية

٥٤
فعالية

مجالات أخرى



تطوير الجهات الخيرية



دراسات العمل الخيري



دعم الأوقاف

مجالات أخرى:

أولت المؤسسة اهتماماً كبيراً لتطوير الجهات الخيرية وخصصت جزءاً من ميزانيتها الخيرية لدعم هذا المجال من خلال المساهمة في إعداد الأنظمة واللوائح وبناء الخطط الإستراتيجية لهذه الجهات وتدريب العاملين فيها ، وذلك إيماناً منها بأن هذا التطوير سوف ينعكس إيجابياً على مستوى الخدمات التي تقدمها هذه الجهات للمستفيدين.

كما اهتمت المؤسسة بدعم الدراسات والبحوث التي تعنى بتقرير العمل الخيري وتساهم في تقديم المقترحات والتوصيات للجهات العاملة فيه.

وحرصت المؤسسة كذلك على مساعدة الجهات الخيرية وكذلك على توفير التمويل الذاتي وتحقيق الاستدامة المالية من خلال دعم الأوقاف التي تنشئها هذه الجهات .



دراسات لتطوير العمل الخيري

٣٩

دراسة



تطوير الجهات الخيرية

٦٥

جهة

دعم أوقاف

٤٨

وقفاً

المشاريع الموسمية



هدية ضيوف الرحمن



مشروع إفطار صائم بالحرمة

مشروع إفطار صائم بالحرَم:

٢,٥٨٠,٠٠٠ وجبة 

هو مشروع يتم تنفيذه سنوياً داخل الحرم المكي خلال شهر رمضان وأيام الإثنين والخميس طوال العام ويهدف إلى خدمة الصائمين من مرتادي المسجد الحرام ومشاركتهم أجر الصيام (من فطر صائماً فله مثل أجره).

هدية ضيوف الرحمن:

٣,٠٠٠,٠٠٠ عبوة 

مشروع هدية ضيوف الرحمن هو مشروع مقدم لزاثري المسجد النبوي يتضمن تقديم وجبات الإفطار في شهر رمضان ووجبات التغذية للحجاج المتوجهين من المدينة إلى مكة المكرمة ويتم إعداد الوجبات وفق أعلى المعايير وبمشاركة أبناء الأسر الفقيرة الذين يوفر لهم المشروع فرصة عمل.



المشاريع النوعية



مركز بناء الأسر جنى



صندوق الاستثمار المالية



مركز بيت الخبرة للتنمية الأسرية

مركز بناء الأسر المنتجة:

مركز اقتصادي واجتماعي يوفر فرص عمل للنساء في الأسر الفقيرة، وذلك عن طريق تقديم قروض بدون فوائد لدعم مشروعاتهن الإنتاجية أو الحرفية، ويسعى المركز إضافة إلى توفير قرض العمل إلى ترسيخ مفهوم العمل ومبدأ الاعتماد على الذات ليساهم بذلك في الحد من مشكلتي الفقر والبطالة في المجتمع .



إجمالي القروض

١١٧,٦٨١,١٠٠
ريال



فرص العمل الموفرة

٣,٦٨١
فرصة عمل

صندوق الاستدامة المالية:

صندوق خيري تموله المؤسسة بالشراكة الإستراتيجية مع وزارة الشؤون الاجتماعية، ويدعم برامج ومشاريع الجهات الخيرية التي لها عوائد تساعد في تحقيق الاستدامة المالية لهذه الجهات، حيث يقدم كقرض حسن مسترد؛ مما يزيد من كفاءة وفعالية الموارد المالية للجهة.



إجمالي القروض

٧٢,٧٠٠,٠٠٠
ريال

عدد المشاريع المدعومة

٢٨
مشروعاً

صندوق الاستدامة المالية
FINANCIAL SUSTAINABILITY FUND

مناهج العالمية

مؤسسة تربوية متخصصة في صناعة المناهج الدراسية والبرمجيات والمواد التعليمية، والإسهام في تطوير التعليم من خلال بناء المناهج الدراسية المتكاملة في بنائها وأهدافها بأبعادها التربوية والنفسية والسلوكية، وتقديم الاستشارات، وإعداد البحوث والدراسات التعليمية والتربوية، ونشر اللغة العربية وتعليمها لغير الناطقين بها، والتعاون مع المؤسسات التعليمية والتربوية لتحقيق هذا الغرض، ويستهدف

المدارس الإسلامية في جميع أنحاء العالم، والمدارس العالمية والخاصة في مختلف الدول العربية.

ملاح:

١. تصميم وإخراج ٢٢ كتاباً لوزارة التربية والتعليم السعودية.
٢. اعتماد وزارة التربية السويدية لكتب منهاج اللغة العربية.
٣. الفوز بجائزة خليفة التربوية على مستوى الوطن العربي في دورتها الرابعة لعام ٢٠١٠ - ٢٠١١م، في مجال التأليف الإبداعي للطفل «المجال الإبداعي».
٤. تنفيذ مشروع حقيبة لسلسلة السيرة النبوية للبرنامج العالمي للتعريف بنبي الرحمة صلى الله عليه وسلم.
٥. اتساع المساحة الجغرافية العالمية لانتشار إصداراتها في كل السعودية، والإمارات العربية المتحدة الولايات المتحدة الأمريكية وكندا وأستراليا وبلجيكا وبريطانيا وماليزيا والسويد وتركيا و أيرلندا.

الإصدارات:

- اللغة العربية: للروضة والتمهيد للصفوف من ١-١٢
- كتب التربية الإسلامية: للصفوف من ١-١٢

مركز بيت الخبرة للتنمية الأسرية

مركز بيت الخبرة للدراسات والبحوث الاجتماعية ، هو المركز الأول من نوعه في المملكة العربية السعودية ، يقوم بتقديم الخبرات والإستشارات اللازمة لإنشاء وتطوير مراكز التنمية الأسرية في جميع أنحاء المملكة .

الأهداف الرئيسية للمركز :

١. السعي إلى افتتاح مراكز التنمية الأسرية في مناطق المملكة العربية السعودية ومحافظاتها ، بالتعاون مع وزارة الشؤون الاجتماعية ومؤسساتها المحلية .
٢. الإسهام في إعداد الكفاءات المختصة ، واستثمار جهود المختصين ، وتأهيل الراغبين في العمل في المجالات الأسرية .
٣. خدمة المختصين والمعنيين في الشأن الأسري من الجهات الحكومية والمراكز والأفراد .
٤. دعم مراكز التنمية الأسرية في المملكة العربية السعودية .
٥. إعداد الدراسات المتعلقة بالأسرة ومقومات سعادتها واستقرارها والمشاركة في المؤتمرات والملتقيات المتخصصة .
٦. السعي في المساعدة باستنساخ التجربة في الدول الأخرى ، إذا طلبت ذلك .

أبرز ما تم إنجازه في المشروع الناشئ :

١. اكتمال التراخيص اللازمة.
٢. تشكيل مجلس إشرافي.
٣. إعداد لوائح وأنظمة و خطة تنفيذية.
٤. عقد عدد من الشراكات.
٥. إنشاء عشرة مكاتب صلح في أنحاء المملكة.
٦. إعداد حقائب تدريبية وتأهيل الكوادر للعاملين في مجال الاستشارات الأسرية.



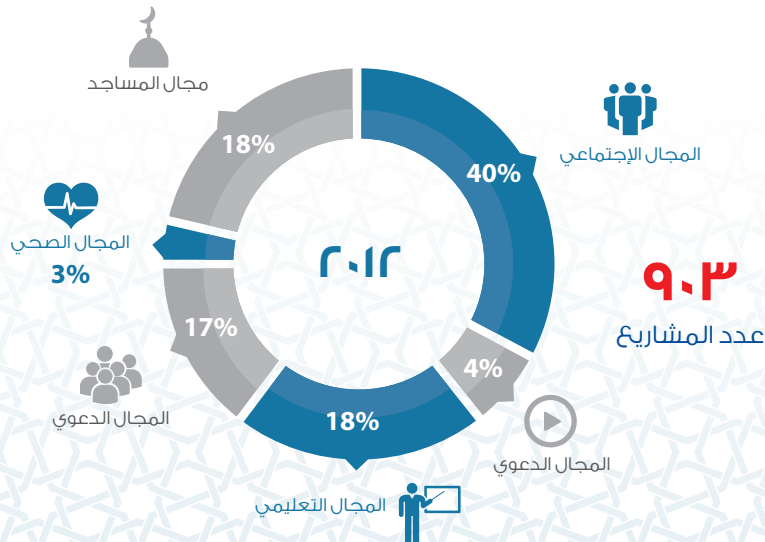
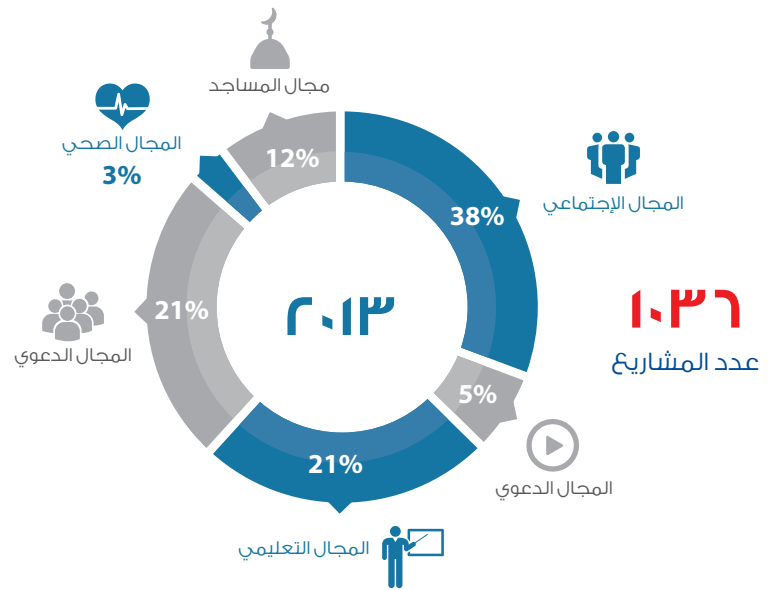
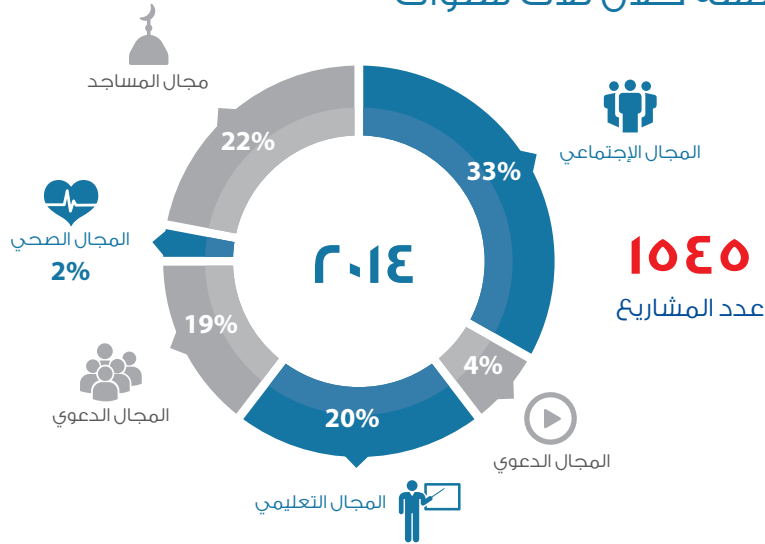
بيت الخبرة للتنمية الأسرية
House of Expertise for Family Development

ملخص



عدد المشاريع
المدعومة خلال
٣ سنوات

مقارنة بين مشاريع المؤسسة خلال ثلاث سنوات





مؤسسة سليمان بن عبد العزيز الراجحي الخيرية
SULAIMAN BIN ABDEL AZIZ AL RAJHI CHARITABLE FOUNDATION

www.rf.org.sa



www.rf.org.sa



@RajhiCF



/RajhiCF